

СОГЛАСОВАНО
Решением Совета депутатов
Муниципального образования
«Шабердинское»
от 25.10.2012 года № 23

**Программа
социально-экономического развития
муниципального образования «Шабердинское»
Завьяловского района
Удмуртской Республики
на 2013-2015 годы**

д. Шабердино
2012 год

Структура
программы социально-экономического развития муниципального
образования «Шабердинское» на 2013-2015 годы:

Введение	5
Паспорт программы.....	7
Раздел I. ОЦЕНКА ИТОГОВ СОЦИАЛЬНО-ЭКОНОМИЧЕСКОГО РАЗВИТИЯ МУНИЦИПАЛЬНОГО ОБРАЗОВАНИЯ «ШАБЕРДИНСКОЕ» ЗА 2007-2011 ГОДЫ	9
1.1. Основные показатели социально-экономического развития муниципального образования «Шабердинское» за 2007-2011 годы	9
1.2. Промышленность	12
1.2.1 Лесная и деревообрабатывающая промышленность.....	12
1.2.2. Производство строительных материалов.....	13
1.3. Агропромышленный комплекс.....	13
1.3.1. Сельскохозяйственное производство.....	13
1.3.2. Пищевая промышленность.....	14
1.4. Транспорт.....	14
1.5. Связь.....	14
1.6. Информатизация.....	14
1.7. Строительство, жилищная политика и автодорожное хозяйство.....	14
1.8. Жилищно-коммунальное хозяйство.....	15
1.9. Лесное хозяйство.....	16
1.10. Охрана окружающей среды.....	16
1.11. Земельные отношения.....	16
1.12. Потребительский рынок.....	17
1.13. Малое предпринимательство.....	17
1.14. Управление муниципальным имуществом.....	17
1.15. Социальная сфера.....	18
1.15.1. Демографическая и семейная политика. Регистрация актов гражданского состояния.....	18
1.15.2. Здравоохранение.....	20
1.15.3. Физическая культура и спорт.....	20
1.15.4. Образование и наука.....	20
1.15.5. Занятость населения.....	21
1.15.6. Доходы населения.....	21
1.15.7. Охрана труда.....	21
1.15.8. Культура и искусство.....	21
1.15.9. Молодежная политика.....	22
1.15.10. Национальная политика.....	22
1.15.11. Архивное дело.....	23
1.16. Обеспечение общественного порядка и общественной безопасности.....	23

1.17. Защита территории от чрезвычайных ситуаций природного и техногенного характера.....	23
1.18 Бюджетная политика.....	23
1.19. Итоги развития местного самоуправления.....	25
1.20. Итоги развития избирательного права и избирательной системы.....	25
1.21. Итоги работы с общественными объединениями.....	25

II. ОСНОВНЫЕ ПРОБЛЕМЫ СОЦИАЛЬНО-ЭКОНОМИЧЕСКОГО РАЗВИТИЯ МУНИЦИПАЛЬНОГО ОБРАЗОВАНИЯ «ШАБЕРДИНСКОЕ».....	27
--	----

III. ЦЕЛИ, ЗАДАЧИ СОЦИАЛЬНО-ЭКОНОМИЧЕСКОГО РАЗВИТИЯ МУНИЦИПАЛЬНОГО ОБРАЗОВАНИЯ «ШАБЕРДИНСКОЕ» И НАПРАВЛЕНИЯ ДЕЯТЕЛЬНОСТИ ПО ИХ РЕАЛИЗАЦИИ НА 2013-2015 ГОДЫ	28
---	----

3.1. Прогнозные показатели социально-экономического развития на 2013-2015 годы.....	28
---	----

3.2. Сохранение высокого качества и конкурентоспособности человеческого потенциала, формирование условий для повышения уровня жизни населения:	31
--	----

3.2.1. Социальная, демографическая и семейная политика.	
---	--

Регистрация актов гражданского состояния.....	31
---	----

3.2.2. Качественное и доступное здравоохранение.....	32
--	----

3.2.3. Развитие физической культуры и спорта.....	33
---	----

3.2.4. Развитие и модернизация системы образования.....	35
---	----

3.2.5. Доходы населения.....	36
------------------------------	----

3.2.6. Развитие рынка труда и занятости населения.....	36
--	----

3.2.7. Трудовые отношения, улучшение условий и охраны труда.....	36
--	----

3.2.8. Развитие культуры.....	36
-------------------------------	----

3.2.9. Молодежная политика, патриотическое воспитание населения.....	37
--	----

3.2.10. Охрана правопорядка, обеспечение личной безопасности граждан... ..	38
--	----

3.2.11. Экологическая безопасность.....	38
---	----

3.2.12. Безопасность населения и территории от чрезвычайных ситуаций природного и техногенного характера.....	38
---	----

3.3. Переход на инновационное динамичное развитие. Диверсификация экономики: поддержка приоритетных и модернизация традиционных секторов специализации. Создание условий для перспективного развития конкурентоспособности промышленности:	38
--	----

3.3.1. Формирование благополучной среды для развития бизнеса.....	38
---	----

3.3.2. Развитие производственной сферы	
Обработывающие производства	39

Производство топливно-энергетических ресурсов.....	39
--	----

3.3.3. Развитие агропромышленного комплекса, создание условий для обеспечения продовольственной безопасности.....	40
3.3.4. Развитие потребительского рынка.....	42
3.4. Пространственное развитие. Снижение инфраструктурных ограничений развития экономики.....	42
3.4.1. Строительство.....	43
3.4.2. Жилищно-коммунальное хозяйство и газификация.....	43
3.4.3. Земельные отношения.....	43
3.5 Совершенствование системы муниципального управления.....	43
3.5.1 Реализация основных направлений административной реформы.....	47
3.5.2 Управление муниципальным имуществом.....	47
3.6. Основные направления бюджетной политики. Совершенствование качества управления муниципальными финансами...	48
3.7 Взаимодействие с Администрацией МО «Завьяловский район» и организациями по развитию территории.....	48
 IV. МЕХАНИЗМ РЕАЛИЗАЦИИ ПРОГРАММЫ.....	 53
 V. ОЖИДАЕМЫЕ РЕЗУЛЬТАТЫ ПРОГРАММЫ.....	 53
 VI. ОРГАНИЗАЦИЯ УПРАВЛЕНИЯ ПРОГРАММОЙ И КОНТРОЛЬ ЗА ХОДОМ ЕЕ РЕАЛИЗАЦИИ.....	 53

Введение

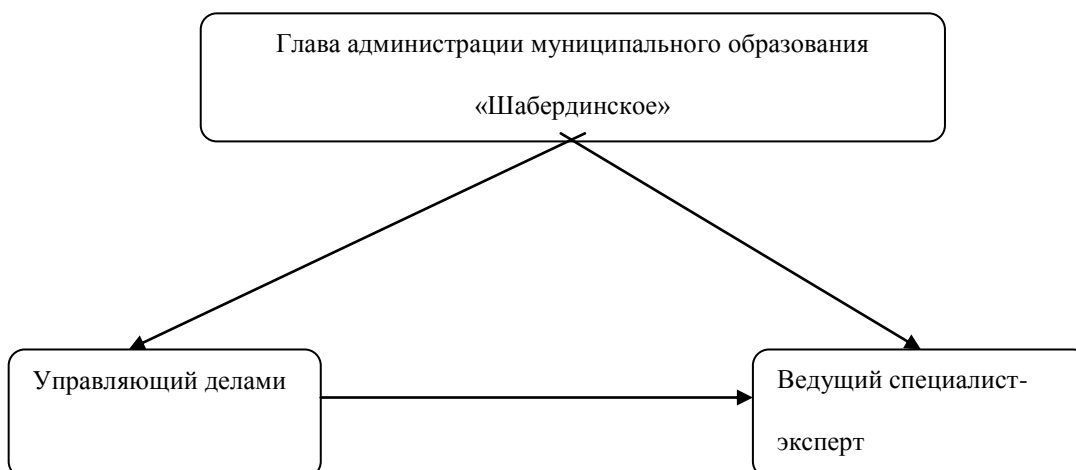
КРАТКАЯ ХАРАКТЕРИСТИКА

Шабердинская сельская администрация создана в 1994 году. Муниципальное образование «Шабердинское» создано и зарегистрировано в 2005 году и занесено в Единый государственный реестр юридических лиц 26 декабря 2005 года.

Администрация муниципального образования «Шабердинское» осуществляет свою деятельность на основании Устава, принятого Решением Совета депутатов муниципального образования «Шабердинское» от 08 декабря 2005 года № 6, в редакции изменений, внесенных Решением Совета депутатов муниципального образования «Шабердинское» от 03.07.2006 года № 28, от 19.06.2008 года № 11, от 18 мая 2009 года № 46, от 26.11.2009 года № 62, от 18.05.2010 года № 74, от 18.08.2011 года № 120, от 02.08.2012 года № 17

СТРУКТУРА

администрации муниципального образования «Шабердинское»



В штате администрации муниципального образования три муниципальных служащих, два обслуживающих персонала, ведущий специалист по воинскому учету и бронированию, бухгалтер

Протяженность административной территории 32 километра, расположена в северо-восточной части Завьяловского района. Граничит: на севере - Якшур-Бодьинский район, на востоке - по черте города Ижевска (Октябрьский район) до кварталов 10 и 9 Заречного лесничества ФГУП Ижевского лесного хозяйства, далее - по восточной границе кварталов 9, 14, 15, 20, 28, 38, 44, 48, 49, 62, 71, Заречного лесничества ФГУП Ижевского лесного хозяйства, на юге - по южной границе кварталов 71, 70, 69, 59, 48, 47, 46, 45, 44 Заречного лесничества Ижевского ФГУП Ижевского лесного хозяйства, на западе - Люкское муниципальное образование.

№№	Категория земель	Единица измерения	2009 год
1.	Всего земель	га	671
2.	в т.ч сельскохозяйственного назначения	га	250

3.	покрытая лесами	га	43
4.	земли населенных пунктов	га	274

В муниципальном образовании девять населенных пунктов с общей численностью 2304 человека и количеством хозяйств 1526.

На территории муниципального образования: одна средняя школа, одна общеобразовательная, два детских сада, отделение приют для несовершеннолетних детей, три ФАПа, дом культуры и его структурное подразделение, два отделения связи, два АТС «Ростелеком», ООО СХП «Леон», Люкшудьинский ЛПХ, Люкшудьинское участковое лесничество, пять малых предприятий малого бизнеса, пять индивидуальных предприятий торгующих товарами повседневного спроса, три магазина Ижевского потребительского общества, подсобное хозяйство с землями ассоциации «Ваш дом». Семь населенных пунктов имеют автобусное сообщение и дороги с твердым покрытием. Администрация обеспечена телефонной связью, имеет электронную почту с районной администрацией и выделенную линию для доступа в Интернет.

ПАСПОРТ

Программы социально-экономического развития муниципального образования «Шабердинское» Завьяловского района на 2013-2015 годы

Наименование программы	Программа социально-экономического развития муниципального образования «Шабердинское» Завьяловского района на 2013-2015 годы
Основание для разработки Программы	<p>Устав муниципального образования «Шабердинское» Статья 173 Бюджетного кодекса Российской Федерации Закон УР от 17.07.2008 № 33-РЗ «О Государственном планировании социально-экономического развития Удмуртской Республики» Постановление Правительства УР от 01.02.2010 № 15 «Об утверждении Порядка разработки прогноза социально-экономического развития УР на среднесрочный период» Постановления Администрации муниципального образования «Завьяловский район» от 12.03.2010 № 735 «Об утверждении Порядка разработки прогноза социально-экономического развития МО «Завьяловский район» Распоряжение Главы Администрации муниципального образования «Завьяловский район» УР от 12.09.2012 года № 555 «О прогнозе социально-экономического развития муниципального образования «Завьяловский район» на 2013-2015 годы» Прогнозные материалы организаций и субъектов малого предпринимательства, осуществляющих свою деятельность на территории муниципального образования.</p>
Цель Программы	<p>Развитие экономики муниципального образования «Шабердинское» через развитие малого бизнеса</p> <p>Обеспечение деятельности социальной сферы, через развитие социального партнёрства и увеличение собственных доходов бюджета</p>
Основные задачи Программы	<ul style="list-style-type: none"> - исполнение полномочий по вопросам местного значения сельского поселения; - взаимодействие с администрацией муниципального образования «Завьяловский район», организациями по развитию территории муниципального образования «Шабердинское»; <ul style="list-style-type: none"> – совершенствование работы Совета депутатов по вопросам, входящим в его компетенцию; – разработка и рассмотрение положений и программ, регламентирующих жизнь населенных пунктов МО – Программа организации мероприятий по работе с детьми и молодежью на территории муниципального образования, план развития личных подсобных хозяйств, - улучшение роли администрации муниципального образования в плане управления, координации, взаимодействия, а также улучшение и создание условий для работы подведомственных учреждений и предприятий различных форм собственности, расположенных и функционирующих на территории сельской администрации <ul style="list-style-type: none"> – совершенствование форм и методов работы со всеми социальными группами населения; – активное участие в газификации населенных пунктов, привлечение населения; – благоустройство и озеленение территории; – эффективное функционирование территориально-общественного самоуправления на территории муниципального образования (комитетов территориально-общественного самоуправления в д. Шабердино, с. Люкшудья, д. Ст. Сентег, д. Чужьялово); <ul style="list-style-type: none"> – содействие в работе сельскохозяйственного предприятия ООО СХП «Леон»; – содействие в сборе всех видов налогов и налоговых платежей, предусмотренных нормативными документами Главы администрации МО «Завьяловский район» и Совета депутатов МО «Шабердинское», обеспечение их целевого использования;

	<ul style="list-style-type: none"> – расширение сети культурно-досуговых учреждений, за счет средств инвесторов, в целях приобщения молодого поколения к здоровому образу жизни; – осуществление контроля над использованием и охраной земель, окружающей среды; – охрана и популяризация объектов культуры, находящихся на территории муниципального образования; – оказание содействия индивидуальному жилищному строительству, соблюдению правил благоустройства и противопожарной безопасности в Завьяловском районе; – организация обучения населения вопросам защиты в чрезвычайных ситуациях в области гражданской обороны, а также обучение начальствующего состава вопросам ГО и ЧС; – работа с работающей молодежью; – защита законных интересов граждан, обеспечение правопорядка на подведомственной территории, создание служб охраны на предприятиях; – выполнение законов по социальной защите населения; – оказание содействия в работе правоохранительных органов по профилактике и предупреждению преступности; – снижение уровня преступности и обеспечение безопасности граждан, сохранности имущества.
Срок реализации Программы	2013-2015 годы
Заказчик Программы	Администрация муниципального образования «Шабердинское»
Разработчики Программы	Администрация муниципального образования «Шабердинское», ООО СХП «Леон», МБОУ «Шабердинская СОШ», МБОУ «Люкшудьинская ООШ», ОАО «Люкшудьинский ЛПХ», Люкшудьинское участковое лесничество, ООО «Вадим», индивидуальные предприниматели, МБУ «КК «Шабердинский»
Исполнители программы	Администрация муниципального образования «Шабердинское»
Ресурсное обеспечение Программы	Бюджет муниципального образования «Завьяловский район» Бюджет муниципального образования «Шабердинское» Средства предприятий и организаций муниципального образования Средства населения
Контроль за реализацией Программы	Администрация муниципального образования «Завьяловский район» Администрация муниципального образования «Шабердинское» Совет депутатов муниципального образования «Шабердинское»
Ожидаемые результаты реализации Программы	Повышение инвестиционной и инновационной привлекательности поселения Последовательная передача полномочий между муниципальным районом и сельским поселениями

I. ОЦЕНКА ИТОГОВ СОЦИАЛЬНО-ЭКОНОМИЧЕСКОГО РАЗВИТИЯ МУНИЦИПАЛЬНОГО ОБРАЗОВАНИЯ «ШАБЕРДИНСКОЕ» ЗА 2007-2011 ГОДЫ

Основные показатели социально-экономического развития муниципального образования «Шабердинское» за 2009-2011 годы

Основные показатели социально-экономического развития муниципального образования «Шабердинское» за рассматриваемый период изменились. Численность постоянно проживающего населения возросла на 11% с 2065 человек в 2009 году до 2303 человек в 2011 году. Снизилась показатели по заготовке деловой древесины с 16125 м3 до 12585 м3.

Показатели	Ед. изм.	2009	2010	2011
Финансовые результаты деятельности предприятий и организаций				
Сальдо прибылей и убытков, всего	тыс.руб	+215	+218	+211
в том числе по отраслям:				
Промышленность	тыс.руб.	+206	+212	+211
Промышленность				
Объем продукции, работ, услуг в промышленности (в действующих ценах)	тыс.руб.	21480	22300	20400
Растениеводство				
Посевные площади, всего	га	6364	6364	6364
в том числе:	га	1500	1500	1500
Зерновых				
Картофеля	га	-	-	-
Овощей	га	-	-	-
Кормовых	га	1150	1500	1500
Производство зерновых	тонн	1575	1600	1515
Производство картофеля	тонн	-	-	-
Производство овощей	тонн	-	-	-
Урожайность с/х культур:				
Зерновые	ц/га	14	15	14
Картофель	ц/га	-	-	-
Овощи	ц/га	-	-	-
Животноводство				
Поголовье КРС, всего,	гол.	1898	1800	1800
в том числе: поголовье коров	гол.	804	900	900
Поголовье свиней	гол.	-	-	-
Поголовье птицы	гол.	-	-	-
Производство молока	тонн	2040	2700	2713
Надой молока на 1 фур. Корову	кг	3947	3857	2923
Производство мяса	тонн	100	120	150
Производство яиц	тыс.шт.	-	-	-
Выручка от реализации с/х продукции, всего	тыс.руб.	59321	62885	68235

в том числе:	тыс.руб	38641	35420	38641
растениеводство				
Животноводство	тыс.руб.	20680	27465	29564
Потребительский рынок				
Объем розничного товарооборота, всего	тыс.руб.	-	-	-
в том числе:	тыс.руб.	-	-	-
оборот розничной торговли				
Оборот общественного питания	тыс.руб.	-	-	-
Платные услуги населению	тыс.руб.	-	-	-
Малое предпринимательство				
Количество субъектов малого предпринимательства, всего	ед.	11	11	11
в том числе:	ед.	6	6	6
малые предприятия				
крестьянские (фермерские) хозяйства	ед.	-	-	-
предприниматели без образования юридического лица	ед.	5	5	5
Личное подсобное хозяйство				
Животноводство				
Поголовье КРС, всего	гол.	48	49	50
в том числе: поголовье коров	гол.	24	22	21
Поголовье свиней	гол.	130	155	118
Поголовье птицы	гол.	865	361	341
Производство молока	тонн	125	115	109
Производство мяса	тонн	2,5	3,1	1,9
Производство яиц	тыс.шт.	200	208	208
Реализация молока	тыс.руб.	188	172	164
Реализация мяса	тыс.руб.	260	302	298
Реализация яиц	тыс.руб.	440	460	430
Растениеводство				
Площади под сельскохозяйственными культурами, всего	га	250	127	127
в том числе:	га	-	-	-
зерновые				
Картофель	га	190	80	50
Овощи	га	20	15	16
Кормовые	га	40	32	9
Производство зерновых	тонн	-	-	-
Производство картофеля	тонн	37	15	9
Производство овощей	тонн	5	5	5
Реализация зерновых	тыс.руб.	-	-	-
Реализация овощей	тыс.руб.	263	22	23
Реализация картофеля	тыс.руб.	122	125	130

Строительство				
Объем капитальных вложений (инвестиций) за счет всех источников финансирования	тыс.руб.	6000	5950	6000
в том числе:	тыс.руб.			
бюджет РФ				
бюджет УР	тыс.руб.	1300	1300	1300
бюджет района (поселения)	тыс.руб.	4000	3950	4000
собственные средства предприятий	тыс.руб.	600	700	700
Ввод жилых домов всего,	кв.м	180	1218	900
В т.ч. индивидуальное строительство	кв.м	180	1218	900
Газификация населенных пунктов	домов (квартир)	35	8	-
Ввод других объектов (перечислить)		-	-	-
Разработка проектно-сметной документации (перечислить)		-	-	-
ЖКХ				
Наличие объектов: теплоснабжения	ед.	3	3	3
газоснабжения	ед.	-	-	-
Водоснабжения	ед.	9	9	9
Количество домов с централизованным: теплоснабжением	ед.	1	1	1
Водоснабжением	ед.	-	-	-
Потребность в топливных ресурсах, финансируемых из бюджета	тонн /тыс. руб.	-	-	-
Задолженность населения за жилищно-коммунальные услуги	тыс. руб.	130,0	110,0	95,0
Предоставлено льгот и субсидий гражданам по оплате жилья и коммунальных услуг	тыс. руб.	55,00	55,00	55,00
Количество граждан получивших льготы и субсидии	чел.	116	117	115
Доля стоимости жилищно-коммунальных услуг, оплачиваемых населением	%	100	100	100
Социальные индикаторы				
Численность постоянного населения	чел.	2208	2260	2303
Число родившихся	чел.	22	36	33
Число умерших	чел.	30	19	29
Рождаемость на 1000 населения	чел.	0,015	0,019	
Смертность на 1000 населения	чел.	0,017	0,018	
Естественный прирост (убыль) населения на 1000 населения	чел.	-8	+17	+4
Число браков	ед.	4	9	11
Число разводов	ед.	6	5	5
Число браков на 1000 населения	ед.	0,0043	0,0043	
Число разводов на 1000 населения	ед.	0,0033	0,0033	
Численность работающих на предприятиях и в организациях всех	чел.	1137	1148	1152

форм собственности				
Фонд оплаты труда	тыс.руб.	14863	12265	14863
Среднемесячная зарплата	тыс.руб.	2870	6885	8350
Задолженность по выплате зарплаты	тыс.руб.	670	-	-
Численность безработных	чел.	3	8	8
Здравоохранение				
Общая заболеваемость всех категорий населения в расчете на 1000 человек	случ.на 1000 чел.	1110	1100	1080
Численность больничных учреждений	ед.	-	-	-
Число фельдшерско-акушерских пунктов	ед.	4	4	4
Численность врачей	чел.	-	-	-
Численность среднего медицинского персонала	чел.	6	6	6
Образование				
Число школ	ед.	2	2	2
Количество мест в школах	мест	325	325	325
Численность учащихся	чел.	260	222	212
Затраты на 1 обучающегося в школе	руб.	5070	5080	5089
Детские дошкольные учреждения	ед.	2	2	2
Число мест в ДОУ	мест	100	100	100
Численность детей, посещающих ДОУ	чел.	80	112	112
Обеспеченность дошкольными учреждениями	мест на 1 ребенка	1	1	1
Затраты на 1 ребенка в ДОУ	руб.	3900	3950	4000
Культура				
Количество библиотек	ед.	2	2	2
Количество клубных учреждений	ед.	2	2	2

1.1. Промышленность

1.2.1 Лесная и деревообрабатывающая промышленность

На территории данный вид деятельности осуществляет 5 предприятий ОАО «Люкшудьинский леспромхоз», ООО ПФ «Стройлес», ООО «БерКиЗ», «Майский лес», ИП «Стерхов»

ОАО «Люкшудьинский ЛПХ»:

Показатели	Годы				
	2007	2008	2009	2010	2011
Деловая древесина (м3)	18881	20000	14455	16125	12703
Дрова (м3)	12480	10000	16078	11151	9299
Пиломатериал (тыс.м3)	4815	4500	4700	4400	3800
Выручка от реализации продукции (тыс. руб.)	25887,3	27906,7	29877,8	30372,1	35792,8

Количество рабочих мест (чел.)	110	130	133	131	133
Средняя заработная плата (руб.)	64595	7794	8965,4	10233,8	10599,0

За рассматриваемый период улучшено качество производства, приобретены новые основные средства, техника, заработная плата сотрудников выросла, сохранены объемы и номенклатура дел.

ООО ПФ «Стройлес»:

Поставленные задачи выполнены: Повышена конкурентоспособность продукции, к работе привлечено местное население.

ООО «БерКиЗ»: свою деятельность начал в 2007 году. За последние 5 лет его показатели также выросли, увеличилась заработная плата сотрудников, которая в среднем составляет 8395 рублей, объем производимой продукции пока не имеет роста.

ИП «Майский лес» и ИП «Стерхов» свою деятельность начали в 2011 году. Занимаются заготовкой леса. Для населения продают дрова, материалы для строительства и иных потребностей.

1.2.2. Производство строительных материалов

Данный вид деятельности осуществляют 4 предприятия: ОАО «Люкшудьинский леспромхоз», ООО ПФ «Стройлес», «Майский лес», ИП «Стерхов» ими производились в рассматриваемые годы изделия из древесины, предназначенные для строительства гражданами на территории муниципального образования «Шабердинское» и на реализацию за пределы сельского поселения: брус, доска и пр.

1.3. Агропромышленный комплекс

1.3.1. Сельскохозяйственное производство

Представлено одним предприятием ООО СХП «Леон», которое осуществляет свою деятельность с 2006 года.

Показатели	Ед. изм.	2007г.	2008г.	2009г.	2010г.	2011г.
Посевные площади	га	1987	6364	6364	6364	6364
Всего:						
зерновых	га	1820	900	1150	1500	1500
картофеля	га	-	-	-	-	-
овощей	га	-	-	-	-	-
кормовых	га	-	4000	4000	3600	3600
Внесено удобрений:	т.д.в.	-	-	-	-	-
минеральных						
органических	тонн	6000	6000	8000	9200	9200
Урожайность:	ц/га	13,7	13,6	14,0	15,0	14,0
зерновых						
картофеля	ц/га	-	-	-	-	-
кормовые	ц/га	110	120	120	120	115
Валовый сбор:	тонн	500	1224	1575	1600	1515
зерновых						
картофеля	тонн	-	-	-	-	-
кормовые	тонн	-	-	-	-	-
Заготовлено кормов:	тыс.к.ед.	7000	8500	8600	8600	8516
всего						

Показатели	Ед. изм.	2007г.	2008г.	2009г.	2010г.	2011г.
Поголовье КРС всего:	гол	1900	1295	1898	1800	1800
в т.ч. коров	гол	700	609	804	900	900
Производство молока	тонн	1751,5	2582,6	2040	2700	2713
Надой на 1 фур. корову	кг	3947	3857	2923	3000	3015
Среднесуточный привес КРС	грамм	450	506	459	509	515
Производство мяса	тонн	267	134	100	120	150

1.3.2. Пищевая промышленность

ООО «Вадим»: за рассматриваемый период выручка от реализации продукции возросла и в 2010 году уже составила 9312,7 тыс. рублей, в 2011 году - 13100 тыс. рублей. Увеличился ассортимент выпускаемой продукции и ее объемы. Привлечено к работе местное население, в 2011 году на предприятии было занято 26 человек, в последующем планируется увеличить до 30 человек.

1.4. Транспорт

На территории муниципального образования «Шабердинское» транспортное сообщение с районным центром отсутствует. В 2007-2011 годах на территории работали следующие маршруты:

189 Ижевск – Люкшудья - Ижевск (до остановки «магазин Родина»);

145 Ижевск- Шабердино – Ижевск (до остановки «магазин «Родина»)

102 Ижевск – Люк (до автовокзала);

162 Ижевск – Азино (до автовокзала);

161 Ижевск с/о «Андан» (до завода Ижсталь), только в летний период с 01.05. по 01.10.

1.5. Связь

На территории муниципального образования «Шабердинское» имеются 2 АТС, установлены таксофоны во всех населенных пунктах, установлена телефонная вышка сотовой связи, что улучшила работу связи.

1.6. Информатизация

В 2007 году в отделениях связи установлены доступы к Интернету. В 2008 году сделана выделенная линия, у населения появилась возможность подключения к широкополосному Интернету.

1.7. Строительство и автодорожное хозяйство

В конце 2007 года открыто строительство 3 двухквартирных жилых домов для молодых специалистов и молодых семей по программе «Доступное жилье гражданам России». По состоянию на 01.01.2012 года 2 дома построены полностью, но до сих пор в эксплуатацию не сданы, у одного дома заложен фундамент.

СОДЕРЖАНИЕ ДОРОГ:

Всего дорог по населенным пунктам: 38,9 км.

Между населенными пунктами: 26 км.

Содержатся согласно заключенным договорам между Администрацией муниципального образования организациями и частными предпринимателями:

№№	Организация	Протяженность дорог, км.
1.	Люкшудьинский ЛПХ	17,5
2.	ИП «Шиляев»	9,7
3.	ИП «Сельцов»	37,7

1.8. Жилищно-коммунальное хозяйство

Эксплуатация жилищного фонда и объектов коммунального хозяйства осуществлялась в 2007-2011 годах: д. Шабердино – ООО «Бытовик», ООО «Завьялово- Водоканал»; с. Люкшудья – ОАО «Люкшудьинский ЛПХ, ООО «Завьялово - Водоканал».

Общая площадь обслуживаемого жилого фонда на рассматриваемый период составляет 4277,9 м².

Администрация муниципального образования обеспечивала координацию деятельности основных исполнителей – предприятий оказывающих услуги ЖКХ:

ТЕПЛО: работали в рассматриваемом периоде одна котельная в д. Шабердино (ООО «Бытовик»), 2 автономные котельные в МОУ «Люкшудьинская ООШ» и в Люкшудьинском детсаду (обслуживает ОАО «Люкшудьинский ЛПХ»).

ВОДОСНАБЖЕНИЕ:

№№	Обслуживаемая организация	Протяженность (км)	Количество скважин
1.	ОАО «Завьялово- «Водоканал»	15,9	6
2.	Ассоциация «Ваш дом»	1,7	1
3.	Садоводческий кооператив «Экспресс» д. Пестовка	1,2	1
4.	Канализация (без обслуживания)	2,0	4

Обеспечение баллонным газом населения до 2010 года осуществлялось по мере поступления заявок в администрацию муниципального образования, как по полной стоимости, так и по льготной стоимости регулярно. Заявки на газ принимались в администрации муниципального образования, Люкшудьинском ЛПХ. Выдача проводилась согласно списку поступивших заявок.

Организацию бесперебойного водо-, газо-, энергоснабжения населению администрация муниципального образования рассматривала на Совете руководителей.

Контроль поступления платы за коммунальные услуги администрация муниципального образования осуществляла через жилищно-бытовую комиссию.

На заседании жилищно-бытовой комиссии рассматривались заявления граждан по обследованию жилищно-бытовых условий и итоги рейдов по обследованию жилищно-бытовых условий.

Адресное хозяйство в населенных пунктах приведено в порядок, в связи с проводимой в июле 2006 года сельскохозяйственной переписью и 2010 году переписью населения..

Поставленные задачи выполнены не в полном объеме: в с. Люкшудья проведены работы по замене сетей водоснабжения; введена в эксплуатацию реконструкция линий электропередач; введена в эксплуатацию линия водопроводных сетей в с.Люкшудья (улицы: 50 лет Победы, Спортивная, Песочная)

Показатель		2007 год	2008 год	2009 год	2010 год	2011 год
Объем оказанных жилищно-коммунальных услуг	млн. руб.	1,7	1,9	2,1	2,3	2,2
Общая площадь жилищного фонда	тыс. кв.м.	49,4	50,4	51,4	51,4	51,4
Уровень благоустройства жилого фонда	%	52	56	59	59	59
Предоставлено льгот и субсидий	тыс. руб.	63	64	69	59	56
Объем средств, направляемых на развитие ЖКХ	млн. руб.					
Потребление топливно-энергетических ресурсов в натуральном выражении:						
Нефть	тонн	0	0	0	0	0
Газ	тыс. куб.м.	356,8 8	356, 8	356, 8	385, 3	395, 8
Уголь	тонн	150	0	0	0	0

1.9. Лесное хозяйство

Люкшудьинское участковое лесничество в 2007-2011 годах занималось охраной и выращиванием леса. Производило отпуск леса на корню и осуществляло контроль за его использованием. На 2012 год в лесничестве работает 6 человек, коллектив стабильный. Имеется лесосеменная плантация 55 га. Занимается опытнической работой.

Поставленные задачи выполнены: эффективно охраняются леса от пожаров, самовольных вырубок; проведены мероприятия по уничтожению вредителей; удовлетворены потребности населения в древесине на данный период; проведены активные меры по лесовосстановлению.

1.10. Охрана окружающей среды

В муниципальном образовании «Шабердинское» было принято Положение « Об организации сбора и вывоза бытовых отходов и мусора на территории муниципального образования «Шабердинское», в рамках которого регулируется экологическая обстановка на территории муниципального образования.

Ежегодно на территории постановлением главы муниципального образования «Шабердинское» объявляются месячники по проведению благоустроительных работ. В 2011 году было проведено 24 субботника, в которых приняли участие более 70% населения. Ликвидированы несанкционированные свалки бытовых отходов и вывезены на полигон бытовых отходов.

В 2005 году началось строительство очистных сооружений в дер.Шабердино, на данный момент они не достроены, находятся в стадии долгостроя.

1.11. Земельные отношения

Протяженность административной территории 32 километра, расположена в северо-восточной части Завьяловского района. Граничит: на севере - Якшур-Бодьинский

район, на востоке - по черте города Ижевска (Октябрьский район) до кварталов 10 и 9 Заречного лесничества ФГУП Ижевского лесного хозяйства, далее - по восточной границе кварталов 9, 14, 15, .20,.28, 38, 44, 48, 49, 62, 71, Заречного лесничества ФГУП Ижевского лесного хозяйства, на юге – по южной границе кварталов 71, 70, 69, 59, 48, 47, 46, 45, 44 Заречного лесничества Ижевского ФГУП Ижевского лесного хозяйства, на западе - муниципальное образование «Люкское».

№№	Категория земель	Единица измерения	2011 год
1.	Всего земель	га	15058
2.	в т.ч сельскохозяйственного назначения	га	2902
3.	покрытая лесами	га	10397
4.	земли населенных пунктов	га	274

Для работы с земельными отношениями в муниципальном образовании на территории работает специалист по земельным вопросам (землеустроитель). Распределением земли, проведением торгов и другими земельными вопросами занимается Администрация муниципального образования «Завьяловский район». В течение 2007-2011 годов земля гражданам не выделялась.

1.12. Потребительский рынок

На потребительском рынке администрации муниципального образования работало тринадцать торговых точек, в том числе:

- три магазина Ижевского потребительского общества, точки в садоводческих товариществах;
- одна школьная столовая;
- шесть магазинов индивидуальных предпринимателей;
- два отделения связи,
- одна пекарня.

Услуги населению оказывают все предприятия и организации, находящиеся на административной территории – транспортные, обработка огородов, доставка дров, кормов, ритуальные.

Бытовое обслуживание представлено на территории индивидуальным предпринимателем ИП «Зотова С.В.» услуги по пошиву различных изделий.

Большой процент поставленных задач выполнен, в том числе: повысилась культура обслуживания населения, значительно увеличился ассортимент, предлагаемых товаров и услуг, до населения доводится информация по защите прав потребителей. В 2011 году: открыта действующая парикмахерская в д.Шабердино («Нелли»), но в 2012 году она была закрыта.

1.13. Малое предпринимательство

В 2009 году в Администрации МО «Шабердинское» Решением Совета депутатов № 38 от 16.04.2009 года утверждено Положение «О развитии и поддержке малого бизнеса организаций, предприятий, расположенных на территории муниципального образования «Шабердинское». На территории осуществляют свою работу предприниматели в сфере лесной промышленности, реализации товаров и услуг, сельскохозяйственного комплекса, пищевой промышленности.

1.14. Управление муниципальным имуществом

Управление муниципальным имуществом осуществляла Администрация муниципального образования «Завьяловский район», частично в 2008 году и 2010 году

осуществлена передача муниципального имущества в управление муниципальному образованию «Шабердинское». За рассматриваемый период большая часть муниципального имущества уже передана в собственность граждан по программе бесплатной приватизации.

1.15. Социальная сфера

1.15.1. Социальная, демографическая и семейная политика. Регистрация актов гражданского состояния

Основными принципами формирования и реализации демографической политики в рассматриваемом периоде стали принципы защиты прав семьи и ребенка.

Демографическая ситуация на административной территории улучшилась, за два последних года рождаемость превысила смертность, доля зарегистрированных актов смерти стала меньше.

Родилось (чел)					Умерло (чел)					Естественный прирост				
2007	2008	2009	2010	2011	2007	2008	2009	2010	2011	2007	2008	2009	2010	2011
25	27	20	36	33	28	26	21	19	29	-3	+1	-1	+17	+4

Регистрация актов гражданского состояния осуществляется в Управление ЗАГС МО «Завьяловский район».

Определенное влияние на демографические процессы оказывает состояние брачности населения. Количество зарегистрированных браков в 2011 году по сравнению с 2010 годом увеличилось на 2, а количество разводов в 2010 году и в 2011 году по 5.. Внебрачная рождаемость наряду с разводами и смертью одного из супругов являются причинами образования неполных семей.

Многодетным и малообеспеченным семьям предоставляются льготы: бесплатное питание в школах, проездные билеты для детей, оказание материальной помощи (выдача одежды, обуви).

В администрации муниципального образования ежегодно составлялся социальный паспорт, по которому велась работа с семьями и с незащищенными слоями населения.

№№	Категории граждан	Годы				
		2007	2008	2009	2010	2011
1.	Всего населения	2065	2200	2208	2260	2303
2.	в том числе трудоспособного	1532	1538	1542	1535	1536
3.	Количество семей -всего	618	628	632	638	642
4.	Дошкольников	165	167	171	226	232
5.	Учащихся	252	206	208	235	263
6.	Количество многодетных малообеспеченных семей	15	12	15	19	25
7.	Количество не полных семей	92	90	88	77	67
8.	Семьи социального риска	237	242	231	245	234
9.	Дети-инвалиды	4	4	4	7	8
10.	Количество молодых семей	83	82	86	156	180
11.	в том числе в них детей	93	95	99	233	270
12.	Ветераны ВОВ	9	6	5	4	0
13.	Участники трудового фронта	103	98	96	66	56

14.	Вдовы	13	11	11	7	3
15.	Ветераны труда	227	213	213	219	209
16.	Инвалиды	146	152	152	125	119
17.	Участники афганских событий	3	2	2	2	2
18.	Участники чеченских событий	3	7	7	7	7
19.	Участники п\о «Маяк»	3	2	2	2	2

В 2008 году был открыт отделение приют. Размещается в стационарном приспособленном здании, которое располагает необходимыми видами коммунально-бытовых систем и соответствует противопожарным и санитарно-гигиеническим требованиям, предъявляемым к данному типу учреждений. Основных работающих 25 человек. Основной задачей отделения приют является:

- оказание экстренной социальной помощи несовершеннолетним, оказавшимся в трудной жизненной ситуации;
- организация жизнедеятельности детей в приюте с учетом их возрастных и индивидуальных возможностей и интересов, максимально приближенных к домашним условиям;
- формирование нового жизненного стереотипа, семьи в целом;
- психологическая коррекция мотивационного, социального, психологического потенциала ребенка;
- восстановление у дезадаптированных детей нравственных ценностей и возвращение их к важнейшим видам жизнедеятельности – познанию, общению, труду, игре;
- соблюдение режимных требований и правил поведения детей;
- охрана жизни и здоровья детей, создание санитарно-гигиенических условий в приюте;
- возвращение после курса социальной реабилитации в семью тли государственное учреждение;
- патронаж семей, дети из которых находятся в приюте и возвращены в семью по окончании курса реабилитации.

Для выполнения вышеперечисленных задач по отделению приют необходимо:

- 100% финансирование в пределах установленных нормативов :
 - одежда, обувь, хозтовары, канцтовары (книги, учебники);
 - содержание здания, ремонт и замена оборудования;
 - приобретение мягкого и твердого инвентаря;
 - благоустройство игровой площадки;
 - оборудование комнаты эмоциональной разгрузки.

В 2007-2011 годах проводилась работа с населением по повышению престижа и ценности семьи в общественном сознании; благодаря программе материнского капитала в семьях стали рождаться как вторые, так и третьи дети. В связи с открытием на территории рабочих мест (ООО СХП «Леон», ООО «БерКиЗ», ООО «Проддоставка», ИП «Стерхов», ИП «Майский лес»)) население трудоспособного возраста занято работой, в связи с этим снизилась количество семей социального риска.

Реализация данных задач осуществлялась через государственную поддержку многодетности (Материнский капитал), проведение массовых мероприятий, праздников, смотров, конкурсов, направленных на повышение престижа семьи в общественном сознании; повышение правовой и потребительской культуры населения, связанной с приоритетными ценностями здорового образа жизни

1.15.2. Здравоохранение

Приоритетными направлениями в деятельности ФАПов являются охрана здоровья матери и ребенка, усиление профилактической направленности:

- вакцинация детей
- иммунизация детей против полиомиелита
- вакцинация против Гепатита В
- охрана здоровья женщин, детей, работающих
- организация помощи пожилым людям
- профилактика стрессовых заболеваний
- внедрение системы выявления нуждающихся в динамическом наблюдении и оказании медицинской помощи.

Организована работа по продаже лекарств населению.

1.15.3. Физическая культура и спорт

На территории муниципального образования осуществляет свою деятельность филиал ДЮСШ. Базами для развития физической культуры и спорта спортзалы Шабердинской СОШ и Люкшудьинской ООШ и стадион Шабердинской СОШ.

По развитию физической культуры и спорта, дополнительно к действующему специалисту Завьяловского ДЮСШ, с 2007 года введена ставка заместителя директора по работе с молодежью и развитию спорта в МБУ «КК «Шабердинский».

Ежегодно организовываются массовые спортивные мероприятия, развлекательные спортивные мероприятия на массовых гуляниях и праздниках, также проводятся спартакиады среди трудовых коллективов и массовые спортивные соревнования в школах, детских садах с участием детей и их родителей.

Проводятся систематические тренировки спортсменов для выступления на районных и республиканских соревнованиях, ведется подготовка спортсменов для участия в составе сборной команды района по лыжным гонкам, легкой атлетике и по основным видам спорта, также развиваются игровые виды спорта (баскетбол, футбол, волейбол), к которым привлекаются не только дети и подростки, но и взрослое население. Но не во всех проводимых районных спортивных мероприятиях принимала участие команда муниципального образования.

Был приобретен необходимый инвентарь и оборудование для отдыха и занятия физкультурой (мячи, скакалки, несколько пар лыжного инвентаря).

С населением проводилась работа по пропаганде физкультуры, спорта и здорового образа жизни.

1.15.4. Образование и наука

На территории администрации муниципального образования работают 2 школы, в которых обучается 222 ученика и 2 детских сада, которые посещают 112 детей.

В 2008 году открыто отделение-приют для несовершеннолетних детей на 20 мест, в котором с детьми, попавшими в сложную жизненную ситуацию, занимаются психолог и воспитатели. Дети школьного возраста, воспитывающиеся в данном приюте, посещают МБОУ «Шабердинская СОШ». Приют открыт после полной реконструкции в бывшем здании Шабердинского детского сада, который в свою очередь по программе оптимизации в 2006 году переведен в здание Шабердинской СОШ.

В школах совершенствуется система гражданско-патриотического воспитания. Проводятся встречи с другими народами России.

Укрепляется материально-техническая база образовательных учреждений.

Одной из основных стратегических целей являлось обеспечение условий для удовлетворения потребностей граждан, общества и рынка труда в качественном образовании, путем обновления структуры и содержания образования, развития

фундаментальности и практической направленности образовательных программ, формирования системы непрерывного образования..

1.15.5. Занятость населения

В 2011 году занятость населения составила:

№ п/п	Населенный пункт	В разрезе предприятий и учреждений						Не работающие	Работающие за пределами МО
		АПК	Образование	Культура	Здравоохранение	ЖКХ	другие		
1	д.Шабердино	12	51	7	3	8	776	132	151
2	с.Люкшудья	5	26	4	3	7	282	162	179
3	д.Ст.Сентег	2	1	-	1	-	7	11	23
4	д.Чужьялово	8	-	-	-	-	-	0	12
5	д.Люкшудья	-	-	-	-	-	-	1	5
6	поч.Майский	-	1	-	-	-	4	2	2
7	поч.Вознесенский	-	1	-	-	-	-	1	8
8	поч.Михайловский	-	1	-	-	-	-	-	2
9	д.Пестовка	-	-	-	-	-	-	-	3

В 2011 году на учете в Центре занятости Завьяловского района стояло 8 человек, что аналогично 2010 году.

1.15.6. Доходы населения

Уровень доходов населения растет. В наиболее крупных предприятиях и организациях территории изменения заработной платы произошли: в ОАО «Люкшудьинский леспромхоз» средняя заработная плата за 5 рассматриваемых лет повысилась и составила в 2011 году 10599 рублей, в ООО СХП «Леон» она составила в 2011 году 5302 рублей, в ООО «БерКиЗ» - 53850 рублей, в школах около 13059 рублей, в отделениях Почты России – 5700 рублей в д.Шабердино и с.Люкшудья соответственно.

Также помимо данных видов дохода, некоторые граждане имеют доход от реализации сельскохозяйственной продукции из личных подсобных хозяйств.

1.15.7. Охрана труда

Охрана труда на территории муниципального образования «Шабердинское» регламентируется Трудовым кодексом РФ и соответствующими правовыми актами, принятыми на предприятиях и в учреждениях, осуществляющих свою деятельность на территории муниципального образования.

1.15.8. Культура и искусство

На территории муниципального образования осуществляет свою деятельность муниципальное бюджетное учреждение «Культурный комплекс «Шабердинский» (Шабердинский ДК и структурное подразделение Люкшудьинский ДК). Также свою деятельность осуществляют две сельские библиотеки и две школьные.

На основании бюджетной заявки по МБУ «КК «Шабердинский» расходы на культуру в 2011 году на 1 человека составили 647 рублей, по сравнению с 2009 годом на 18 рублей больше.

Проводилось приобщение молодежи, детей и взрослых к культурному наследию территории, сохранности культурного наследия народов, проживающих на территории, путем аудио и видеозаписей народных обычаев, обрядов, песен, танцев. Нарботанный материал использовался в работе ДК.

Основная ставка была сделана на развитие театрального жанра и сохранение национального наследия в виде песен, обрядов, праздников. Увеличилось количество клубных формирований как гарант проведения массовых праздников и плодотворного сотруничества.

В 2009 году театральному коллективу «Маскарчиос» при МБУ «КК «Шабердинский» присвоено звание «Народный». Этот театральный коллектив выезжал на гастроли в 2010 году в Республику Карелия на Международный фестиваль юмора, в 2011 году в Республику Мордовия на праздник юмора «Кулдор-Калдор», в 2012 году на фестиваль театральных коллективов в Коми-Пермяцкий округ. Со всех поездок коллектив приезжал дипломантами.

В рассматриваемом периоде проводилась организация досуга населения, проводилось выездное культурное обслуживание населения деревень Старый Сентег и Чужьялово. Были проведены большие, грандиозные мероприятия с приглашением гостей из других районов по празднованию 300-летия дер. Шабердино в 2007 году и 450-летия вхождения Удмуртии в состав России в 2008 году. Также ежегодно принималось участие в республиканских и районных праздниках: Гербер, фольклорный фестиваль им. Зеленина и других мероприятиях.

1.15.9. Молодежная политика

Осуществление мероприятий по работе с детьми и молодежью относится к вопросам местного самоуправления и является одной из форм реализации государственной молодежной политики на территории муниципального образования «Шабердинское»

На территории муниципального образования по своей программе и плану работ работают Советы молодежи во главе с заместителем директора МБУ «КК «Шабердинский» по молодежной политике и развитию массового спорта.

Разработано и утверждено Советом депутатов Положение «Об организации и осуществлении мероприятий по работе с детьми и молодежью на территории муниципального образования «Шабердинское».

Основные направления, по которым осуществлялись мероприятия по работе с детьми и молодежью:

- обеспечение прав и гарантий молодежи в сфере труда и занятости, получения социальных услуг;
- поддержка талантливой молодежи;
- формирование условий, направленных на физическое и духовное развитие молодежи;
- поддержка молодой семьи;
- поддержка молодежных и детских клубов и центров;
- гражданско-патриотическое воспитание молодежи;
- информационное и консультационное обеспечение молодежи;
- содействие молодежи в области охраны здоровья, профилактики социально-негативных явлений, формирования здорового образа жизни.

В целях эффективной реализации мероприятий по работе с детьми и молодежью Совет молодежи строил свою работу совместно с методистом по спорту, школами, председателями профсоюзных комитетов предприятий, учреждений, работниками культуры, администрацией муниципального образования.

Основой ее реализации являлись республиканские и районные программы,

Были обеспечены доступность для молодежи необходимого минимума социальных услуг; проводилась пропаганда духовности, нравственности, патриотизма, здорового образа жизни; оказывалось содействие участию молодежи в развитии административной территории.

1.15.10. Национальная политика

В рамках поддержки и сохранения национальных особенностей удмуртов в Шабердинской школе и детском саду с детьми проводятся занятия по изучению удмуртского языка, особенностей культуры удмуртов.

1.15.11. Архивное дело

Шабердинский сельский Совет на территории Ижевского района был организован в 1922 году с центром в дер.Шабердино.

В 1965 году в связи с перенесением центра Ижевского сельского района в с.Завьялово, Ижевский район был переименован в Завьяловский, определен состав районов и Шабердинский сельский Совет с этого времени числится в составе Завьяловского района. В 1994 году Шабердинский сельский Совет преобразован в Шабердинскую сельскую администрацию. В связи с образованием на территории муниципального образования «Завьяловский район», муниципальных образований со статусом сельских поселений и на основании решения Завьяловской районной Думы от 30.11.2005 года № 265 «О ликвидации сельских администраций», руководствуясь Уставом муниципального образования «Завьяловский район», Положениями о сельских администрациях, постановлением администрации муниципального образования «Завьяловский район» от 07.12.2005 года № 1530 «О ликвидации сельских администраций» - Шабердинская сельская администрация ликвидирована и образовано муниципальное образование – сельское поселение «Шабердинское». В настоящее время в состав муниципального образования входят населенные пункты: деревни Шабердино, Ст.Сентег, Чужьялово, Люкшудья, Пестовка, починки: Майский, Михайловский, Вознесенский, село Люкшудья.

В процессе работы формируются дела согласно номенклатуре дел. Законченные дела готовятся к последующему хранению и использованию, проводится экспертиза ценности документов. По результатам экспертизы ценности документов они сдаются в архив.

На 01.12.2012 года сформировано и хранится дел в архиве 317 дел, начальные даты документов 1952 год. Ежегодно формируется 37 дел.

1.16. Обеспечение общественного порядка и общественной безопасности

Общественная безопасность на территории муниципального образования регулируется участковым уполномоченным полиции. Также на добровольной основе были созданы добровольные народные дружины, которые должны вести дежурство на дискотеках, но они не работают.

1.17. Защита территории от чрезвычайных ситуаций природного и техногенного характера

В муниципальном образовании «Шабердинское» принят План гражданской обороны, согласно которому обеспечивается безопасность населения в чрезвычайных ситуациях. Во всех населенных пунктах постановлением главы муниципального образования созданы добровольные пожарные дружины. Решением Совета депутатов принято положение о предоставлении льгот по оплате земельного налога членам добровольной народной дружины и постановлением администрации муниципального образования «Шабердинское» утверждено Положение «О порядке материального стимулирования деятельности добровольных пожарных». В 2011 году на пожарную безопасность было выделено 102,0 тысячи рублей, все денежные средства использованы по назначению.

1.18 Бюджетная политика

Администрация МО «Шабердинское» формирует свой бюджет самостоятельно, основным видом доходов являются налоговые поступления и субсидии из бюджетов вышестоящих уровней. В местном бюджете отдельно предусмотрены налоговые доходы поселения, зачисленные в бюджет, в соответствии с бюджетным законодательством по

налогам и сборам. Также предусмотрены дотации района на осуществление полномочий муниципального образования по решению вопросов местного значения и отдельных государственных полномочий, переданных федеральными законами и законами УР.

Финансовый баланс муниципального образования. Вся потребность расходов муниципального образования за 2010-2012 годы составила 10712,8 тысяч рублей, а на 2013-2015 годы 15123,15 тысяч рублей, что в соотношении 2010-2012 годов к 2013-2015 годам возрастает на 4410,35 тысяч рублей.

Доход собственных средств составит на 2013 год – 1940 тысяч рублей, на 2014 год – 2021 тысяч рублей, на 2015 год - 2105 тысяч рублей.

Планируются дотации на выравнивание бюджета в сумме на 2013 год – 2957,6 тысяч рублей, на 2014 год – 3055 тысяч рублей, на 2015 год – 3044,5 тысяч рублей.

Работа администрации муниципального образования по формированию и расходованию бюджетных средств.

№ п/п	Наименование показателей	План (тыс. руб.)		
		2013	2014	2015
1.	Доходы, всего:	4897,65	5076,0	5149,5
	Налог на имущество	267	280	293
	НДФЛ	711	746	783
	Налог на землю	819	852	856
	Доходы, получаемые в виде арендной платы за земельные участки	137	137	137
	Продажа земли	6	6	6
	Потребность в субсидиях	2957,6	3055,0	3044,5
2.	Расходы, всего:	4897,6	5076,0	5149,5
	Общегосударственные расходы	2828,3	2922,2	2979,0
	Культура	2049,3	2133,8	2150,5
	в т.ч. дома культуры	2049,3	2133,8	2150,5
	Физическая культура и спорт	20	20	20

1.19. Итоги развития местного самоуправления

Усилилась роль администрации муниципального образования в управлении, координации, взаимодействии, а также улучшении условий работы подведомственных учреждений и предприятий всех форм собственности.

Обеспечена реализация законов и нормативных актов Российской Федерации, Удмуртской Республики и местного самоуправления. В том числе по защите законных интересов граждан, обеспечение правопорядка на территории.

Проводились мероприятия по проведению информационно-разъяснительной работы с населением, работа территориального общественного самоуправления.

Совершенствовались формы и методы работы со всеми социальными группами населения, в том числе работа с детьми, молодежью, организация досуга, культурных мероприятий.

Проводилось обучение населения по защите от чрезвычайных ситуаций, противопожарных мероприятий, обеспечение охраны и здоровья населения, осуществлялся контроль за санитарным и противопожарным состоянием населенных пунктов, соблюдением норм застройки, организация благоустройства.

Оказывалось содействие развитию сельскохозяйственного производства и малого предпринимательства, содействие индивидуальному жилищному строительству.

Осуществлялся контроль за использованием земель, охраной земель и окружающей среды, контроль за сбором всех видов налогов и налоговых платежей, предусмотренных действующим законодательством, обеспечение их целевого использования, а также другие вопросы поселения.

Основной целью муниципального образования по исполнению возложенных полномочий, согласно ФЗ 131 гл. 3 ст. 14 являлось установление общих правовых, организационных и экономических принципов организации местного самоуправления исходя из интересов населения.

1.20. Итоги развития избирательного права и избирательной системы

годы	2007	2011	2012 (04.03)
показатели	Депутаты Государственного Совета УР	Государственной думы РФ и депутатов Совета депутатов муниципального образования «Завьяловский район»	Президента РФ и депутатов представительного органа
Всего избирателей	1411	1638	1658
% явки	68,6	52,92	52,92

С гражданами ведутся разъяснительные работы по явке на выборы и реализации своих гражданских прав, но с каждым последующими выборами % явки граждан на выборы падает, что является показателем не качественной работы, как избирательных комитетов, так и Администрации муниципального образования. Поэтому поводу есть тема для работы и выяснения обстоятельств малой явки на выборы.

1.21. Итоги работы с общественными объединениями

На административной территории работают общественные организации:

№№	Общественная организация	Ф.И.О. руководителя
1.	Совет ветеранов д.Шабердино	Кириллова Любовь Михайловна
2.	Совет ветеранов с.Люкшудья	Корепанова Надежда Александровна
3.	Совет инвалидов д.Шабердино	Обухова Нина Алексеевна
4.	Совет инвалидов с.Люкшудья	Капина Надежда Петровна
5.	Совет молодежи	Игнатьев Александр Арнольдович
6.	Совет женщин	Глухова Надежда Михайловна

Не одна организация свою работу не может строить без плана. В конце года все планы работ предоставляются на заседание Совета руководителей, где они рассматриваются, корректируются.

Все общественные организации работают в тесном контакте между собой, школами, домом культуры, предприятиями, организациями. Особенно интересно живет Совет ветеранов д.Шабердино. Возглавляет его творческий и ответственный человек. Ветеранскими организациями проведено восемь собраний, где рассмотрены жизненно важные вопросы. Все члены Совета ветеранов распределены по улицам, имеют свой план работы, и каждый член Совета ветеранов знает о каждом проживающем на своем «участке» как о себе, в чем он нуждается, какие у него беды, радости.

Работа с социально незащищенными слоями населения

Прогрессивная общественность должна объединять свои усилия в решении серьезной задачи и шаг за шагом помогать семье. Семья - не просто ячейка – фундамент общества. Общественная организация, как женсовет, целью своей работы видит укрепление, сохранение, решение проблем семьи. Очень творчески подходит к своей работе женсовет. Семьи участвовали в районных конкурсах. Две семьи на день матери награждены почетными грамотами.

Проводятся рейды в семьи демографического и социального риска членами общественных организаций, многим семьям и детям, находящимся в трудной жизненной ситуации оказывается моральная и материальная поддержка. Многие вопросы решаются при посещении семей, даются консультации, рекомендации. Без здоровой семьи не будет здорового общества. Вот поэтому на административной территории этому уделяется большое внимание. Проводятся спортивные праздники с участием всего населения. Проводятся спортивные спартакиады среди трудовых коллективов. По здоровому образу жизни проводятся лекции в трудовых коллективах, проводятся среди молодежи тематические вечера.

Администрация муниципального образования совместно с общественными организациями развивает нетрадиционные формы работы, не ограничивается посещением на дому. Дети из многодетных и малообеспеченных семей получают бесплатное питание в школах. Многодетные семьи, инвалиды имеют льготу на коммунальные услуги. Многие пенсионеры, имеющие звания «Ветеран труда» пользуются на проезд социальными билетами.

Организационно-массовая и культурно-массовая работа

Традиционным мероприятием становится проведение праздника – общения «Корни мои», где встречаются люди разных поколений, происходит живое, непосредственное общение и обогащение нравственным, духовным и жизненным опытом.

Проводя мероприятия с детьми, так же не обойдешь семейную тематику. 01 июня вся страна традиционно отмечает Международный день защиты детей. Этот день давно стал в нашей стране настоящим праздником подрастающего поколения. Все родом из детства и поэтому этот праздник дорог каждому россиянину. И мы взрослые в ответе за то, какими вырастут наши дети. Мы хотим видеть их активными, замечаящими красоту окружающего мира, здоровыми, дружными. Это в детстве впитывается через игру. В день защиты детей, проводятся конкурсы рисунков на асфальте на тему семьи.

В день Государственности Удмуртии в Шабердинском и Люкшудьинском домах культуры в торжественной обстановке люди получают заслуженные и почетные звания «Почетный житель деревни», «Почетный работник производства», «Почетный работник социальной сферы». На присвоение этих званий в администрации разработаны и утверждены Советом депутатов Положения.

Многие эти награды и звания принимаются со слезами на глазах. Вроде бы ничем не заметная бабушка, дедушка, получив эту награду на глазах у всех односельчан, сразу приобретает уважение в глазах всей молодежи, населения.

II. ОСНОВНЫЕ ПРОБЛЕМЫ СОЦИАЛЬНО-ЭКОНОМИЧЕСКОГО РАЗВИТИЯ МУНИЦИПАЛЬНОГО ОБРАЗОВАНИЯ «ШАБЕРДИНСКОЕ».

Основными проблемами социально-экономического развития являются:

Финансовые и материальные проблемы:

1. Недостаточность собственных средств (бюджет муниципального образования дотационный)
2. Отсутствие земель в управлении муниципального образования
3. Отсутствие газопровода в населенных пунктах
4. Ветхие коммунальные сети.
5. Отсутствие во вновь стоящихся микрорайонах электричества и водоснабжения

Социальные проблемы:

1. Недостаточность мест в детских садах
2. Отсутствие льготного проезда в автобусе Ижевск – Люкшудья – Ижевск
3. Отсутствие разворотной автобусной площадки в с.Люкшудья
4. Получение земельных участков под строительство жилых домов многодетным и молодым семьям, специалистам
5. Строительство и ремонт дорог в населенных пунктах
6. Отсутствие уличного освещения в населенных пунктах
7. Строительство детского сада в с.Люкшудья
8. Включение в Федеральные Программы «Ветхое жилье», «Сельские дороги»

**III. ЦЕЛИ, ЗАДАЧИ СОЦИАЛЬНО-ЭКОНОМИЧЕСКОГО РАЗВИТИЯ
МУНИЦИПАЛЬНОГО ОБРАЗОВАНИЯ «ШАБЕРДИНСКОЕ» И
НАПРАВЛЕНИЯ ДЕЯТЕЛЬНОСТИ ПО ИХ РЕАЛИЗАЦИИ НА 2013-2015**

Показатели	Ед. изм.	2013	2014	2015
Финансовые результаты деятельности предприятий и организаций				
Сальдо прибылей и убытков, всего	тыс.руб	+235	+240	+245
в том числе по отраслям:				
Промышленность	тыс.руб.	+235	+240	+245
Промышленность				
Объем продукции, работ, услуг в промышленности (в действующих ценах)	тыс.руб.	22000	22500	22800
Растениеводство				
Посевные площади, всего	га	6364	6364	6364
в том числе:	га	1500	1500	1500
Зерновых				
Картофеля	га	-	-	-
Овощей	га	-	-	-
Кормовых	га	3600	3600	3600
Производство зерновых	тонн	2400	2700	3000
Производство картофеля	тонн	-	-	-
Производство овощей	тонн	-	-	-
Урожайность с/х культур:				
Зерновые	ц/га	16	18	20
Картофель	ц/га	-	-	-
Овощи	ц/га	-	-	-
Животноводство				
Поголовье КРС, всего,	гол.	1800	1854	1900
в том числе: поголовье коров	гол.	915	940	970
Поголовье свиней	гол.	-	-	-
Поголовье птицы	гол.	-	-	-
Производство молока	тонн	4150	4300	4450
Надой молока на 1 фур. корову	кг	5000	5050	5100
Производство мяса	тонн	160	170	180
Производство яиц	тыс.шт.	-	-	-
Выручка от реализации с/х продукции, всего	тыс.руб.	48950	53845	59230
в том числе:	тыс.руб	930	10285	11314
растениеводство				
Животноводство	тыс.руб.	39600	43560	47916
Потребительский рынок				
Объем розничного товарооборота, всего	тыс.руб.	-	-	-
в том числе:	тыс.руб.	-	-	-

оборот розничной торговли				
Оборот общественного питания	тыс.руб.	-	-	-
Платные услуги населению	тыс.руб.	-	-	-
Малое предпринимательство				
Количество субъектов малого предпринимательства, всего	ед.	11	11	11
в том числе:		6	6	6
малые предприятия	ед.			
крестьянские (фермерские) хозяйства	ед.	-	-	-
предприниматели без образования юридического лица	ед.	5	5	5
Личное подсобное хозяйство				
Животноводство				
Поголовье КРС, всего	гол.	43	35	30
в том числе: поголовье коров	гол.	12	10	8
Поголовье свиней	гол.	115	105	116
Поголовье птицы	гол.	385	360	340
Производство молока	тонн	5,4	4,1	4,0
Производство мяса	тонн	1,8	1,1	1,9
Производство яиц	тыс.шт.	150	120	120
Реализация молока	тыс.руб.	88	72	64
Реализация мяса	тыс.руб.	115	102	198
Реализация яиц	тыс.руб.	240	260	230
Растениеводство				
Площади под сельскохозяйственными культурами, всего	га	127	127	127
в том числе:	га	-	-	-
зерновые				
Картофель	га	50	80	50
Овощи	га	15	15	16
Кормовые	га	10	32	9
Производство зерновых	тонн	-	-	-
Производство картофеля	тонн	9	15	9
Производство овощей	тонн	5	5	5
Реализация зерновых	тыс.руб.	-	-	-
Реализация овощей	тыс.руб.	63	22	23
Реализация картофеля	тыс.руб.	122	125	130
Строительство				
Объем капитальных вложений (инвестиций) за счет всех источников финансирования	тыс.руб.	6000	5950	6000
в том числе:	тыс.руб.			
бюджет РФ				
бюджет УР	тыс.руб.	1300	1300	1300
бюджет района (поселения)	тыс.руб.	4000	3950	4000

собственные средства предприятий	тыс.руб.	600	700	700
Ввод жилых домов всего,	кв.м	180	1218	900
В т.ч. индивидуальное строительство	кв.м	180	1218	900
Газификация населенных пунктов	домов (квартир)	35	8	-
Ввод других объектов (перечислить)		-	-	-
Разработка проектно-сметной документации (перечислить)		-	-	-
ЖКХ				
Наличие объектов: теплоснабжения	ед.	3	3	3
газоснабжения	ед.	-	-	-
Водоснабжения	ед.	9	9	9
Количество домов с централизованным: теплоснабжением	ед.	1	1	1
Водоснабжением	ед.	-	-	-
Потребность в топливных ресурсах, финансируемых из бюджета	тонн /тыс. руб.	-	-	-
Задолженность населения за жилищно-коммунальные услуги	тыс. руб.	130,0	110,0	95,0
Предоставлено льгот и субсидий гражданам по оплате жилья и коммунальных услуг	тыс. руб.	55,00	55,00	55,00
Количество граждан получивших льготы и субсидии	чел.	116	117	115
Доля стоимости жилищно-коммунальных услуг, оплачиваемых населением	%	100	100	100
Социальные индикаторы				
Численность постоянного населения	чел.	2400	2410	2398
Число родившихся	чел.	35	36	38
Число умерших	чел.	30	19	29
Рождаемость на 1000 населения	чел.	0,015	0,019	
Смертность на 1000 населения	чел.	0,017	0,018	
Естественный прирост (убыль) населения на 1000 населения	чел.	+5	+17	+9
Число браков	ед.	4	9	11
Число разводов	ед.	6	5	5
Число браков на 1000 населения	ед.	0,0043	0,0043	
Число разводов на 1000 населения	ед.	0,0033	0,0033	
Численность работающих на предприятиях и в организациях всех форм собственности	чел.	1137	1148	1152
Фонд оплаты труда	тыс.руб.	14863	12265	14863
Среднемесячная зарплата	тыс.руб.	8550	8850	8950
Задолженность по выплате зарплаты	тыс.руб.	670	-	-
Численность безработных	чел.	8	10	10
Здравоохранение				
Общая заболеваемость всех категорий населения в расчете на 1000 человек	случ.на 1000 чел.	1110	1100	1080

Численность учреждений	больничных	ед.	-	-	-
Число пунктов	фельдшерско-акушерских	ед.	4	4	4
Численность врачей		чел.	-	-	-
Численность среднего медицинского персонала		чел.	6	6	6
Образование					
Число школ		ед.	2	2	2
Количество мест в школах		мест	325	325	325
Численность учащихся		чел.	260	222	212
Затраты на 1 обучающегося в школе		руб.	5070	5080	5089
Детские дошкольные учреждения		ед.	2	2	2
Число мест в ДОУ		мест	100	100	100
Численность детей, посещающих ДОУ		чел.	80	112	112
Обеспеченность учреждениями	дошкольными	мест на 1 ребенка	1	1	1
Затраты на 1 ребенка в ДОУ		руб.	3900	3950	4000
Культура					
Количество библиотек		ед.	2	2	2
Количество клубных учреждений		ед.	2	2	2

3.2 Сохранение высокого качества и конкурентоспособности человеческого потенциала, формирование условий для повышения уровня жизни населения:

3.2.1. Социальная, демографическая и семейная политика. Регистрация актов гражданского состояния

Первое – снижение смертности

Второе – эффективна миграционная политика

Третье – повышение рождаемости

Основными принципами формирования и реализации демографической политики в рассматриваемом периоде стали принципы защиты прав семьи и ребенка.

Демографическая ситуация на административной территории улучшилась, но все еще смертность превышает рождаемость, доля зарегистрированных актов смерти стала меньше.

Регистрация актов гражданского состояния осуществляется в Управление ЗАГС МО «Завьяловский район».

Определенное влияние на демографические процессы оказывает состояние брачности населения. Количество зарегистрированных браков в 2011 году по сравнению с 2010 годом увеличилось на 2, а количество разводов одинаково по 5. Внебрачная рождаемость наряду с разводами и смертью одного из супругов являются причинами образования неполных семей.

Многодетным и малообеспеченным семьям предоставлялись льготы (бесплатное питание в школах, бесплатный проезд в автобусах, обеспечение одеждой, обувью через УСЗН)

В целях преодоления бедности семей и усиления государственной поддержки для этой категории необходимо:

Цели и задачи социальной защиты населения:

- адресная социальная поддержка различным категориям семей

- социально-трудовая реабилитация инвалидов трудоспособного возраста
- разработка и реализация мероприятий по работе с социально неблагополучными семьями, подростками, лицами без определенного места жительства и освобожденными из мест лишения свободы

Цели и задачи демографической и семейной политики:

- стабилизация численности населения;
- создание системы социальной реабилитации и интеграции в обществе лиц, попавших в трудную жизненную ситуацию;
- сокращение количества детей-сирот и детей, оставшихся без попечения родителей, воспитывающихся в государственных образовательных учреждениях посредством внедрения различных форм устройства детей в семью, в том числе, развития системы патронатной семьи
- повышение качества жизни семей с детьми
- повышение престижа и ценности семьи в общественном сознании;
- стимулирование рождения 1-го и 2-го ребенка в семье;
- снижение смертности в трудоспособном возрасте от предотвратимых причин

Реализация поставленных задач будет осуществляться через:

- государственную поддержку многодетности (материальное стимулирование рождения второго и третьего ребенка)
- проведение массовых мероприятий, праздников, смотров, конкурсов, направленных на повышение престижа семьи в общественном сознании;
- внедрение современных технологий оказания адресной помощи различным категориям семей на основе проведенной паспортизации семей и внедрение мониторинга положения семей с детьми до 18 лет
- повышение правовой и потребительской культуры населения, связанной с приоритетными ценностями здорового образа жизни

Реализация целей и задач в области демографической и семейной политики позволит:

- создать предпосылки для стабилизации численности населения района;
- укрепить институт семьи и повысить его престиж в общественном сознании
- выделение денежных средств на оздоровление опекаемых и малообеспеченных детей в летний период
- приобретение жилья детям-сиротам и детям, оставшимся без попечения родителей.

3..2.2 Качественное и доступное здравоохранение

В структуре заболеваний детей ведущее место занимает патология желудочно – кишечного тракта, пониженное зрение, нарушение осанки и сколиозы. Говоря о здоровье, выделяются факторы, определяющие здоровье семьи:

- | | |
|---------------------|---------|
| 1. образ жизни | 49-53 % |
| 2. наследственность | 18-22 % |
| 3. экология | 17-20% |
| 4. здравоохранение | 8 – 10% |

В связи с вышеперечисленными приоритетным направлением в деятельности ФАП остается охрана здоровья матери и ребенка, усиление профилактической направленности:

- вакцинация детей
- иммунизация детей против полиомиолита
- вакцинация против Гепатита В
- охрана здоровья женщин, детей, работающих
- организация помощи пожилым людям
- профилактика стрессовых заболеваний
- открыть медицинские кабинеты в каждой школе Завьяловского района;
- внедрить систему выявления нуждающихся в динамическом наблюдении и оказании медицинской помощи;

Для решения вышеперечисленных задач необходимо:

1. Сохранение сети ФАП с сохранением повышенной оплаты труда.
2. Работа с кадрами по комплектованию ФАПов (1 акушерка и 2 фельдшера, врач общей практики).
3. Организовать работу по продаже лекарств населению, в том числе и льготных. В том числе при помощи открытия постоянно действующей аптеки.

3.2.3. Развитие физической культуры и спорта.

На территории муниципального образования работает филиал ДЮСШ. Базой для развития физической культуры и спорта является спортзал и стадион Шабердинской СОШ, ведется подготовка спортсменов для участия во всех проводимых районных спортивных мероприятиях и так же республиканских. В Администрации разработана Программа развития физической культуры и спорта на территории муниципального образования.

На территории муниципального образования «Шабердинское» проживает населения в возрасте:

от 18 лет до 30 лет —	498 человек
от 31 года до 50 лет -----	894 человек

№№	мероприятие	Дата проведения	Ответственный
I. Улучшение активного отдыха и здорового образа жизни среди взрослого населения			
1.	Организация массовых спортивных соревнований	В течение года	Методист по спорту
2.	Организация развлекательных спортивных мероприятий на массовых гуляниях, праздниках	В течение года	Методист по спорту
3.	Организация спартакиады среди трудовых коллективов	В течение года	Методист по спорту
4.	Проведение массовых спортивных соревнований в школах, детских садах с участием родителей	В течение года	Методист по спорту Учителя физкультуры Администрация МО
II. Улучшение уровня спортивной подготовки спортсменов			

1.	Проведение систематических тренировок спортсменов для выступления на районных и республиканских соревнованиях	В течение года	Тренер ДЮСШ Методист по спорту
2.	Участие команды муниципального образования в районных соревнованиях	В течение года	Администрация МО Методист по спорту
3.	Подготовка спортсменов для участия в составе сборной команды района по лыжным гонкам, легкой атлетике и по основным видам.	В течение года	Тренер ДЮСШ
4.	Развитие игровых видов спорта: баскетбол, футбол, волейбол	В течение года	Методист по спорту Учителя физкультуры

III. Улучшение материальной базы			
1.	Приобрести необходимый инвентарь и оборудование для отдыха и занятия физической культуры: мячи футбольные, волейбольные и баскетбольные, скакалки	В течение года	Администрация МО Администрация школ
2.	Приобрести одну пару качественного лыжного инвентаря	В течение года	Администрация МО
3.	Улучшить лыжный инвентарь для массово-оздоровительной работы	В течение года	Администрация МО Администрация школ
Инвентарь использовать для занятий с учащимися и для проведения мероприятий со взрослым населением			
IV. Привлечение населения к физкультурно-оздоровительным мероприятиям			
1.	Оформить уголки, стенды в школах, на предприятиях, в учреждениях, организациях	сентябрь	Учителя физкультуры Методист по спорту
2.	Работа по пропаганде физкультуры, спорта, здорового образа жизни с родителями учащихся, руководителями трудовых коллективов	В течение года	

3.	Содействие всеми руководителя предприятий, учреждений, организаций для организации и привлечения населения к физкультурно-оздоровительной работе	В течение года	Руководители предприятий, учреждений, организаций
4.	Проводить работу по привлечению частных предпринимателей, руководителей предприятий, учреждений, организаций по оказанию спонсорской помощи для улучшения материальной базы и проведения спортивных мероприятий	В течение года	Администрация МО Методист по спорту Администрация школ

3.2.4 Развитие и модернизация системы образование.

На территории администрации муниципального образования в рассматриваемом периоде работали 2 школы, в которых обучалось 212 учеников и 2 детских сада, которые посещали 112 детей.

В конце 2006 года по программе оптимизации была введена в эксплуатацию Люкшудьинская школа, которая теперь находится в одном здании с культурным центром.

В 2008 году открыто отделение-приют для несовершеннолетних детей на 20 мест, в котором с детьми, попавшими в сложную жизненную ситуацию, занимаются психолог и воспитатели. Дети школьного возраста, воспитывающиеся в данном приюте, посещают МБОУ «Шабердинская СОШ». Приют открыт после полной реконструкции в бывшем здании Шабердинского детского сада, который в свою очередь по программе оптимизации в 2006 году переведен в здание Шабердинской СОШ.

Вместо отдельно действующих юридических лиц (2 детских сада), образовались новые юридические лица – две школы с группами дошкольного образования. Данные преобразования значительно улучшили качество оказываемых услуг, упразднив отношения между школой и детским садом.

Шабердинская школа своей задачей ставила повышение интереса к истории и культуре народов, проживающих в д. Шабердино.

Люкшудьинская школа работала совместно с республиканским комитетом по охране и развитию школьных лесничеств в тесном сотрудничестве с Люкшудьинским лесничеством.

В школах администрации муниципального образования совершенствовалась система гражданско-патриотического воспитания. Проводились встречи с другими народами России.

Для достижения цели должны быть решены следующие стратегические задачи:

- обеспечение качества предоставления государственных и бюджетных услуг образовательным учреждением;
- развитие системы поддержки талантливых детей;
- применение информационных технологий в обучении и воспитании обучающихся;
- формирование у обучающихся гражданской позиции, толерантность;
- создание условий для повышения качества образования через развитие независимых форм оценивания и реализацию мероприятий, направленных на проведение мониторинга достижений учащихся;

- создание условий для качественного оказания государственных услуг образовательным учреждением;
- обеспечение безопасности обучающихся, воспитанников и работников школы;
- развитие здоровьесберегающих технологий;
- информатизация системы образования

3.2.5 Доходы населения

В связи с планами Правительства РФ и Правительства УР по повышению уровня жизни и доходов населения в муниципальном образовании «Шабердинское» в 2013-2015 годах планируются основные направления деятельности:

- содействовать в образовании КФХ;
- проводить информационную работу о выгоде работы в агропромышленном комплексе и развивать ЛПХ;

3.2.6 Развитие рынка труда и занятости населения

Цели и задачи на 2013 -2015 годы:

- проводить учебу с населением с приглашением специалистов с ЦЗН;
- оказывать содействие предприятиям по открытию дополнительных рабочих мест.

3.2.7 Трудовые отношения, улучшение условий и охраны труда

Охрана труда на территории муниципального образования «Шабердинское» регламентируется Трудовым кодексом РФ и соответствующими правовыми актами, принятыми на предприятиях и в учреждениях, осуществляющих свою деятельность на территории муниципального образования.

Цели и задачи на 2013-2015 годы:

- создать на предприятиях профсоюзные организации;
- на сельских сходах информировать население об изменениях в трудовом законодательстве;
- провести анализ миграции рабочей силы на территории.

3.2.8 Развитие культуры

На территории муниципального образования осуществляют свою деятельность муниципальное бюджетное учреждение «Культурный комплекс «Шабердинский». В его состав входят Шабердинский ЦСДК и Люкшудьинский ЦСДК. Также свою деятельность осуществляют две сельские библиотеки.

Основной целью на 2013-2015 годы является стимулирование процессов самоорганизации культурной жизни, создание условий для саморазвития культуры, формирования нового взгляда на культуру.

Для достижения поставленной цели необходимо решить ряд задач:

1. Приобщение молодежи, детей и взрослых к культурному наследию территории.
2. Сохранение культурного наследия народов, проживающих на территории, путем аудио и видеозаписей народных обычаев, обрядов, песен, танцев.
3. Использование наработанного материала в работе работников ДК.

Приоритеты социального развития:

- Основную ставку сделать на развитие театрального жанра и сохранение национального наследия в виде песен, обрядов, праздников.
- Увеличение количества клубных формирований как гарант проведения массовых праздников и плодотворного сотрудничества.

Основные направления деятельности на 2013-2015 годы:

1. Развитие и сохранение коллективов ЦСДК для различных возрастных и социальных групп населения.
2. Организация досуга населения через различные формы культпросветработы.
3. Совершенствование материально-технической базы через организацию платных услуг.
4. Выездное культурное обслуживание населения деревень Старый Сентег и Чужьялово.

3.2.9 Молодежная политика, патриотическое воспитание населения.

Осуществление мероприятий по работе с детьми и молодежью относится к вопросам местного самоуправления и является одной из форм реализации государственной молодежной политики на территории муниципального образования «Шабердинское»

На территории муниципального образования по своей программе и планах работ работают Советы молодежи во главе с заместителем директора МБУ «КК «Шабердинский» по молодежной политике и развитию массового спорта.

Разработано и утверждено Советом депутатов Положение «Об организации и осуществлении мероприятий по работе с детьми и молодежью на территории муниципального образования «Шабердинское».

Основные направления, по которым осуществляются мероприятия по работе с детьми и молодежью:

- обеспечение прав и гарантий молодежи в сфере труда и занятости, получения социальных услуг;
- поддержка талантливой молодежи;
- формирование условий, направленных на физическое и духовное развитие молодежи;
- поддержка молодой семьи;
- поддержка молодежных и детских клубов и центров;
- гражданско-патриотическое воспитание молодежи;
- информационное и консультационное обеспечение молодежи;
- содействие молодежи в области охраны здоровья, профилактики социально-негативных явлений, формирования здорового образа жизни.

В целях эффективной реализации мероприятий по работе с детьми и молодежью Совет молодежи строит свою работу совместно с методистом по спорту, школами, председателями профсоюзных комитетов предприятий, учреждений, работниками культуры, администрацией муниципального образования.

Основой ее реализации будут республиканские и районные программы,

В рамках достижения этой цели основными задачами являются:

- обеспечение доступности для молодежи необходимого минимума социальных услуг;
- формирование духовности, нравственности, патриотизма, пропаганда здорового образа жизни;
- содействие участию молодежи в развитии административной территории.

3.2.10 Охрана правопорядка, обеспечение личной безопасности граждан

Общественная безопасность на территории муниципального образования регулируется участковым уполномоченным полиции. Также на добровольной основе были созданы добровольные народные дружины, которые должны были организовывать дежурства на дискотеках, но они у нас не работают.

Цели и задачи на 2013-2015 годы:

- сократить уровень преступности за счет пропаганды среди молодежи здорового образа жизни;
- вести постоянную работу с подростками, состоящими на учете как в школе так и ОПДН;
- возобновить работу ДНД

3.2.11 Экологическая безопасность

В муниципальном образовании «Шабердинское» было принято Положение « Об организации сбора и вывоза бытовых отходов и мусора на территории муниципального образования «Шабердинское», в рамках которого регулируется экологическая обстановка на территории муниципального образования. По графику вывозится мусор во всех населенных пунктах. В 2012 году установлены мурды для сбора ТБО.

Цели и задачи на 2013-2015 годы:

- сдача в эксплуатацию очистные сооружения в дер.Шабердино;
- ликвидация несанкционированных свалок
- повышение культуры у населения.

3.2.12 Безопасность населения и территории от чрезвычайных ситуаций природного и техногенного характера

В муниципальном образовании «Шабердинское» принят План гражданской обороны, согласно которому обеспечивается безопасность населения в чрезвычайных ситуациях.

Цели и задачи на 2013-2015 годы:

- уделять особое внимание вопросам пожарной безопасности, мероприятиям антитеррористической направленности в местах проведения массовых мероприятий;
- населением выполнять распоряжения главы по благоустройству населенных пунктов;
- развернуть среди населения разъяснительную работу, направленную на повышение организованности и бдительности, готовности к действиям ЧС, укрепление взаимодействия с правоохранительными органами

3.2 Переход на инновационное динамичное развитие. Диверсификация экономики: поддержка приоритетных и модернизация традиционных секторов специализации. Создание условий для перспективного развития конкурентоспособности промышленности:

3.2.1 Формирование благополучной среды для развития бизнеса.

Развитие бизнеса регулируется Целевой Программой «Развитие малого и среднего бизнеса на территории муниципального образования «Шабердинское», которая принята

и утверждена решением Совета депутатов муниципального образования «Шабердинское» от 16.04.2009 года № 38.

Основные цели: создать условия для развития устойчивой деятельности субъектов малого и среднего бизнеса и организовать госполитику по повышению уровня жизни населения через дальнейшее развитие малого бизнеса, создание новых рабочих мест, рост доходов и насыщение потребительского рынка товарами и услугами.

Задачи на 2013-2015 годы:

- проводить неделю малого бизнеса, посвященного дню предпринимателя;
- обеспечить занятость и развитие самозанятости населения;
- привлечь малые предприятия для выполнения муниципальных заказов;

3.2.2 Развитие производственной сферы.

Обрабатывающие производства и производство топливно-энергетических ресурсов.

Промышленность на территории муниципального образования представлена лесной, деревообрабатывающей, пищевой отраслями, частными предприятиями.

ОАО «Люкшудьинский ЛПХ»

ОАО «Люкшудьинский ЛПХ» - это наиболее крупное предприятие в области обрабатывающей и топливно-энергетической промышленности на территории муниципального образования «Шабердинское», которое осуществляет заготовку и переработку древесины.

Показатели	Годы				
	2011	2012	2013	2014	2015
Деловая древесина (м3)	12703	12885	13096	13200	13332
Дрова (м3)	9299	9102	9282	9358	9229
Пиломатериал (тыс.м3)	3,8	3,8	4,0	4,8	5,0
Выручка от реализации продукции (тыс. руб.)	35792,8	32129,3	34128,2	35292,0	35856,0
Количество рабочих мест (чел.)	131	131	133	131	133
Средняя заработная плата (руб.)	10599,0	13382,0	15231,0	15828,0	16001,0

Задачи на 2013-2015 годы:

1. повышать эффективность производства;
2. повысить темп производства продукции;
3. увеличить штат сотрудников и повысить среднемесячную заработную плату сотрудникам.

ООО ПФ «Стройлес»

ООО ПФ «Стройлес» - цех по переработке древесины. Занимается изготовлением древесины для строительства и изготовления мебели.

Задачи на 2013-2015 годы:

1. Увеличить ассортимент производимой продукции;
2. Обеспечить рабочими местами население.
3. Увеличить темп производственного роста.

ООО «БерКиз»

ООО «БерКиз» занимается обработкой и переработкой древесины.

Задачи на 2013-2015 годы:

4. Увеличить ассортимент производимой продукции;
5. Обеспечить рабочими местами население.
6. Увеличить темп производственного роста.

ООО «Вадим»

ООО «Вадим» - малое частное предприятие, которое занимается изготовлением и реализацией хлебобулочных изделий. В 2012 году открыли магазин-кулинария в д.Шабердино.

Свою деятельность предприятие организует в дер. Старый Сентег, чем способствует частичной обеспеченности рабочими местами населения.

Задачи на 2013-2015 годы:

1. Увеличить ассортимент производимой продукции;
2. Обеспечить рабочими местами население.
3. Повысить темп производственного роста.

3.3. 3 Развитие агропромышленного комплекса, создание условий для обеспечения продовольственной безопасности

Главным сельскохозяйственным предприятием на территории муниципального образования является ООО СХП «Леон».

Данное предприятие ведет активную работу по улучшению качества производимой продукции и выполненным работ.

Производство продукции растениеводства

На 2013-2015 годы планирует уменьшить посевные площади за счет, но получить хороший урожай за счет внедренных технологий.

Показатели	Ед. изм.	2011г.	2012г.	2013г.	2014г.	2015г.
Посевные площади	га	7800	7800	6364	6364	6364
Всего:						
зерновых	га	3200	3200	1500	1500	1500
картофеля	га	-	-	-	-	-
овощей	га	-	-	-	-	-
кормовых	га	-	-	360	3600	3600
Внесено удобрений:	т.д.в.	-	-	9200	9200	9200
минеральных						
органических	тонн	-	-	-	-	-
Урожайность:	ц/га	12,2	12,4	16	18	20

зерновых						
картофеля	ц/га	-	-	-	-	-
кормовые	ц/га	-	-	31320	32040	32760
Валовый сбор: зерновых	тонн	39040	39680	2400	27000	3000
картофеля	тонн	-	-	-	-	-
кормовые	тонн	-	-	31320	32040	32760
Заготовлено кормов: всего	тыс.к.ед.	-	-	8769,6	8971,2	9172,8

Животноводство

Повышается квалификация персонала, количество рабочих мест, проводится реконструкция животноводческих помещений, благоустраивается территория предприятия.

Показатели	Ед. изм.	2011г.	2012г.	2013г.	2014г.	2015г.
Поголовье КРС всего:	гол	1805	1860	1800	1854	1900
в т.ч. коров	гол	878	904	915	940	970
Производство молока	тонн	3951	4249	4150	4300	4450
Надой на 1 фур. корову	кг	4300	4500	5000	5050	5100
Среднесуточный привес КРС	грамм	510	515	520	530	540
Производство мяса	тонн	170	175	160	170	180

Показатели	Ед. изм.	Факт 2012	Прогноз 2013	Прогноз 2014	Прогноз 2015
Выручка от реализации с/х продукции, всего	тыс.руб.	44500	48950	53845	59230
в том числе:					
растениеводс тво	тыс.руб.	8500	9350	10285	11314
Животноводс тво	тыс.руб.	36000	39600	43560	47916

Задачи на 2013-2015 годы:

1. Увеличить поголовье скота;
2. Привлечь местное население к работе на предприятии путем увеличения рабочих мест;
3. Повысить заработную плату рабочим;
4. Обработать заброшенные земли.

3.3.4 Развитие потребительского рынка.

На потребительском рынке администрации муниципального образования работает тринадцать торговых точек, в том числе:

- три магазина Ижевского потребительского общества, точки в садоводческих товариществах;
- одна школьная столовая;
- пять магазинов индивидуальных предпринимателей;
- два отделения связи,
- одна пекарня
- магазин - кулинария

Услуги населению также оказывает ООО СХП «Леон», Люкшудьинский ЛПХ, Люкшудьинское участковое лесничество, ИП «Сельцов» – транспортные, обработка огородов, доставка дров, кормов, ритуальные.

Задачи на 2013-2015 годы:

1. расширить ассортимент предлагаемых товаров и услуг;
2. создание оптового рынка на территории муниципального образования по сдаче сельхозпродукции;
3. информационная и методическая поддержка;
4. повысить качество обслуживания населения,

Розничный товароборот:

№ п/п	Предприятия	2009	2010	2011	Программа		
					2013	2014	2015
1	МО ШАБЕРДИНСКОЕ	30642	34572	39298	46000	50000	50400
	Ижевское п\о	6661	7452	8697	10000	11000	11100
	Люкшудьинский ЛПХ	578	712	786	850	900	1076
	ООО СХП Леон	525	675	721	800	850	9000
	ФГУП Почта России	414	487	512	630	680	700
	прочие	22464	25246	28582	33720	36570	38582

3.4. Пространственное развитие. Снижение инфраструктурных ограничений развития экономики. Повышение устойчивости системы населения.

3.4.1 Строительство

Задачи на 2013-2015 годы:

- добиться 100% ввода жилых домов гражданами

На территории муниципального образования «Шабердинское» намечены следующие объемы ввода жилья в эксплуатацию:

Ввод жилья (результаты, прогноз):

№ п/п	Ввод в эксплуатацию жилых домов	Годы				
		2011	2012	2013	2014	2015
1	Индивидуальные, кв.м.	1218	1250	1262	1270	1305
2	Многokвартирные, кв.м.	-	-	-	-	-
3	Всего, кв.м.	1218	1250	1262	1270	1305

3.4.2. Жилищно-коммунальное хозяйство и газификация

Эксплуатация жилищного фонда и объектов коммунального хозяйства осуществляется:

- д. Шабердино – ООО «Бытовик», ООО «Завьялово - «Водоканал»;
- с. Люкшудья – ОАО «Люкшудьинский ЛПХ, ООО «Завьялово - «Водоканал».
- д.Ст.Сентег - ООО «Завьялово - «Водоканал
- д.Чужьялово – обслуживающей организации нет

Администрация муниципального образования обеспечивала координацию деятельности основных исполнителей – предприятий оказывающих услуги ЖКХ:

ТЕПЛО: работали в рассматриваемом периоде одна котельная в д. Шабердино (ООО «Бытовик»), 2 автономные котельные в МБОУ «Люкшудьинская ООШ», Люкшудьинском детсаду (обслуживает ОАО «Люкшудьинский ЛПХ»).

ВОДОСНАБЖЕНИЕ:

№№	Обслуживаемая организация	Протяженность (км)	Количество скважин
1.	Завьяловский «Водоканал»	15,9	6
2.	Ассоциация «Ваш дом»	1,7	1
3.	Садоводческий кооператив «Экспресс» д. Пестовка	1,2	1
4.	Канализация без обслуживания	2,0	4

Задачи на 2013-2015 годы:

- создать ТСЖ в многоквартирных домах;
- добиться уменьшения задолженности по коммунальным услугам;
- 100% газификация д.Шабердино
- подготовка ПИР по газификации 3 населенных пунктов

3.4.3 Земельные отношения

Задачи на 2013-2015 годы:

- проводить работу с населением по разъяснению сроков и реализации права на оформление земельных участков по упрощенной схеме («Дачная амнистия»);
- добиться 100% использования земель гражданами

3.5 Совершенствование системы муниципального управления

Основной целью муниципальное образование по исполнению возложенных полномочий, согласно ФЗ 131 гл. 3 ст. 14 считает установление общих правовых, организационных и экономических принципов организации местного самоуправления исходя из интересов населения.

Основными задачами деятельности администрации муниципального образования считает:

- 1.1. Усиление роли администрации муниципального образования в управлении, координации, взаимодействии, а также улучшении условий работы подведомственных учреждений и предприятий всех форм собственности.
- 1.2. Обеспечение реализации законов и нормативных актов Российской Федерации, Удмуртской Республики и местного самоуправления. В том числе по защите законных интересов граждан, обеспечение правопорядка на территории.
- 1.3. Осуществление мероприятий по проведению информационно-разъяснительной работы с населением.
- 1.4. Работа территориального общественного самоуправления.
- 1.5. Совершенствование форм и методов работы со всеми социальными группами населения, в том числе работа с детьми, молодежью, организация досуга, культурных мероприятий.
- 1.6. Организация обучения населения по вопросам защиты в чрезвычайных ситуациях, противопожарных мероприятий, обеспечение охраны и здоровья населения.
- 1.7. Осуществление контроля за санитарным и противопожарным состоянием населенных пунктов, соблюдением норм застройки, организация благоустройства.
- 1.8. Оказание содействия развитию сельскохозяйственного производства и малого предпринимательства.
- 1.9. Организация оказания населению жилищно-коммунальных услуг.
- 1.10. Оказание содействия индивидуальному жилищному строительству.
- 1.11. Осуществление контроля за использованием земель, охраной земель и окружающей среды.
- 1.12. Осуществление контроля за сбором всех видов налогов и налоговых платежей, предусмотренных действующим законодательством, обеспечение их целевого использования.
- 1.13. другие вопросы поселения.

Работа администрации по обеспечению правовых, организационных, распорядительных актов:

Вопросы местного значения	Мероприятия
1. Формирование, утверждение, исполнение бюджета поселения и контроль за исполнением данного бюджета.	1. Сбор бюджетообразующих показателей для расчета доходной части бюджета поселения по местным налогам. 2. Составление расчетов на дотации по выравниванию сбалансированности бюджета муниципального образования. 3. Расчет дотаций на стимулирование развития территории (газификация, водоснабжение, энергообеспечение). 4. Формирование проекта бюджета, составление сметы доходов и расходов. 5. Формирование проектов положений о налогах. 6. Расчет по фонду компенсации для осуществления отдельных государственных полномочий. 7. Согласование проекта бюджета на уровне района. 8. Принятие положений о налогах, бюджетном процессе и бюджете на сессии Совета депутатов. 9. Утверждение Положения организации бухгалтерского учета. 10. Разработка и утверждение Положения «О разработке, применении и анализе применения перспективного финансового плана положением муниципального образования. 11. Разработка и утверждение постановления главы муниципального образования «О порядке ведения реестра

	<p>обязательств муниципального образования»</p> <p>12. Разработка и утверждение постановления главы муниципального образования «О порядке составления и исполнения бюджетной росписи муниципального образования»</p> <p>13. Заключение тройственного соглашения о казначейском исполнении бюджета.</p> <p>14. Открытие счетов для сбора и поступления налоговых доходов.</p> <p>15. Проведение 4 сессий по отчету исполнения бюджета.</p> <p>16. Заключение Соглашения между администрацией поселения и администрацией района о передаче полномочий поселений администрации района.</p> <p>17. Заключение Соглашение о передаче полномочий администрации района администрациям поселений.</p>
2. Установление, изменение и отмена местных налогов и сборов поселения.	1. Принять Положение «О налогах» на сессии Совета депутатов. На сельских сходах решить по целевым разовым сборам (уличкомы, старосты деревень).
3. Владение, пользование и распоряжение имуществом, находящимся в муниципальной собственности поселения.	1. Заключить Соглашение о передаче имущества в пользование, аренду и т.д. Закрепить пользователей.
7. Создание условий для предоставления транспортных услуг населению и организация транспортного обслуживания населения в границах поселения.	1. В границах поселения организация транспортного обслуживания населения не требуется. Вопрос по маршрутным автобусам решен ранее.
8. Участие в предупреждении и ликвидации последствий чрезвычайных ситуаций в границах поселения.	<p>1. Принятие решений, постановлений в рамках исполнения закона по ГО и ЧС.</p> <p>2. Проследить заключение договора с муниципальной службой по ликвидации чрезвычайных ситуаций.</p>
9. Обеспечение первичных мер пожарной безопасности в границах населенных пунктов поселения.	<p>1. Принятие решения на сельских сходах о дежурствах населения.</p> <p>2. Утверждение постановления администрации ОДПД.</p> <p>3. Обеспечение подъездов к пожарным водоемам.</p> <p>4. Изготовление и вывеска аншлагов.</p> <p>5. Заключение с подрядчиками Соглашения о содержании и обслуживании первичных средств пожаротушения и оповещения.</p> <p>6. Контроль исполнения всеми руководителями требований Государственной пожарной инспекции.</p>
10. Создание условий для обеспечения жителей поселения услугами связи, общественного питания, торговли и бытового обслуживания.	1. Согласование режима работы, комплектование руководителями, ассортимента предоставляемых услуг, мест размещения.
11. Организация библиотечного обслуживания населения, комплектование библиотечных фондов библиотек поселения.	<p>1. Реализация прав граждан на библиотечное обслуживание.</p> <p>2. Соглашение о передаче полномочий финансирования.</p> <p>3. Содержание комплектования библиотечным фондом между администрацией района и администрацией поселения.</p> <p>4. Обеспечение подпиской на период издания.</p> <p>5. Сохранение социальных гарантий работникам библиотек.</p>
12. Создание условий для организации досуга и обеспечения жителей поселения услугами организаций культуры.	<p>1. Образование юридического лица, методическая и организационная помощь.</p> <p>2. Контроль исполнения закона о культуре.</p> <p>3. Содержание досуговых учреждений культуры.</p> <p>4. Обеспечение всех слоев населения через клубные и любительские образования, через художественную самодеятельность.</p> <p>5. Содержание и охрана памятников.</p>
13. Сохранение, использование и популяризация объектов культурного наследия (памятников истории и	<p>1. Периодическая отчетность перед представительным органом поселения.</p> <p>2. Принятие Положения «О содержании и охране памятников».</p>

культуры), находящихся в собственности поселения, охрана объектов культурного наследия (памятников истории и культуры) местного (муниципального) значения, расположенных на территории поселения.	3. Закрепление ответственных на содержание по Соглашению.
13.1. Создание условий для развития местного традиционного народного художественного творчества, участие в сохранении, возрождении и развитии народных художественных промыслов в поселении.	1. Разработка и утверждение программы. 2. Подбор умельцев из народа для ведения кружков на платной основе. 3. Выделение помещения на безвозмездной основе для кружковой работы по возрождению народного прикладного искусства, совместно с культурой и образованием.
14. Обеспечение условий для развития на территории поселения физической культуры и массового спорта, организация проведения официальных физкультурно-оздоровительных и спортивных мероприятий поселения.	1. Исполнение, утвержденных на сессии Совета депутатов, мероприятий по физической культуре и спорту. 2. Содержание имеющегося спортивного инвентаря. 3. Подбор методиста по спорту. 4. Приобретение спортивного инвентаря. 5. Обеспечение условий для организации проведения спортивных секций, кружков. 6. Обеспечение организации проведения соревнований, спортивных праздников, мероприятий на местах, выезд на спортивные районные мероприятия.
16. Оказание содействия в установлении в соответствии с федеральным законом опеки и попечительства над нуждающимися в этом жителями поселения.	1. Содействовать органам опеки и попечительства в своевременном выявлении детей, оставшихся без попечения родителей. 2. Организация работы комиссии по делам несовершеннолетних. 3. Контроль исполнения Положения комиссией по делам несовершеннолетних. 4. Организация взаимодействия в данном вопросе органов власти, юридических лиц и общественных организаций.
17. Формирование архивных фондов поселения.	1. Формирование номенклатуры дел. 2. Своевременная передача дел для хранения в архив.
18. Организация сбора и вывоза бытовых отходов и мусора.	1. Исполнение Положения «Об организации сбора и вывоза бытовых отходов». 2. Заключение договоров подряда на сбор и вывоз бытовых отходов. 3. Исполнение статей бюджета по организации и вывозу бытовых отходов. 4. Организация порядка сбора и вывоза бытовых отходов, в соответствии с экологическими и санитарными требованиями в области охраны окружающей среды и здоровья человека.
19. Организация благоустройства и озеленения территории поселения, использования и охраны городских лесов, расположенных в границах населенных пунктов поселения.	1. Организация и содействие исполнению Положения «Об организации благоустройства и озеленения территории поселения». 2. Подбор и заключение договоров на содержание дорог, содержание кладбища, грейдирование улиц, отстрел собак. 3. Подготовка и подписание исполнительных распорядительных документов по организации месячников и субботников благоустройства, закрытие на сезон бездорожья проездов по дорогам поселения, в том числе по улицам. 4. Объявление конкурсов, присвоение званий домовладениям.
21. Организация освещения улиц и установки указателей с названиями улиц и номерами домов.	1. Исполнение Положения «Об организации освещения улиц». 2. Заключение договоров на уличное освещение в пределах лимитов.
22. Организация ритуальных услуг и содержание мест захоронения.	1. Исполнение Положения «об организации ритуальных услуг» 2. Заключение договоров подряда об организации ритуальных услуг.

	<p>3. Утверждение расценок на ритуальные услуги подрядной организации.</p> <p>4. Контроль деятельности подрядной организации по выполнению санитарных и экологических требований и правил содержания мест захоронений.</p>
28. Содействие в развитии сельскохозяйственного производства, создание условий для развития малого предпринимательства.	<p>1. Содействие развитию ЛПХ.</p> <p>2. Создание и развитие снабженческо-сбытовых кооперативов поселения.</p> <p>3. Оказание содействия сельскохозяйственным предприятиям в привлечении граждан на сезонные работы.</p> <p>4. Содействие в проведении собраний, совещаний, формировании трудовой дисциплины.</p> <p>5. Оказание руководителям сельскохозяйственных предприятий и представителям малого бизнеса содействия в вопросах взаимодействия с республиканскими организациями и органами власти.</p> <p>6. Способствование появлению на территории поселения субъектов предпринимательства, оказывающих услуги по вопросам местного значения.</p>
30. Организация и осуществление мероприятий по работе с детьми и молодежью в поселении.	<p>1. Организация исполнения Положения «Об организации и осуществлении мероприятий по работе с детьми и молодежью».</p> <p>2. Вовлечение и содействие участию молодежи и детей в инновационных проектах, грантах на уровне района и республики.</p> <p>3. Организация и помощь молодым семьям в решении жилищных проблем, путем вовлечение участниками программы «Доступное жилье» и т.д.</p>
31. Осуществление в пределах, установленных водным законодательством РФ, полномочий собственника водных объектов, информирование населения об ограничениях их использования.	<p>1. По мере необходимости, организация информирования населения об ограничениях использования водных объектов.</p>
32. Осуществление в пределах, установленных лесным законодательством РФ, полномочий собственника лесных объектов, информирование населения об ограничениях их использования.	<p>1. По мере необходимости, организация информирования населения об ограничениях использования лесных объектов.</p>

3.5.1. Реализация основных направлений административной реформы

1. Повышение эффективности системы муниципальных органов
2. Внедрение административного регламента
3. Повышение эффективности закупок для муниципальных нужд
4. Повышение качества и доступности муниципальных услуг для граждан
5. повышение доверия граждан и субъектов малого предпринимательства и органам муниципальной власти

3.5.2. Управление муниципальным имуществом

Задачи на 2013-2015 годы:

- вести учет заброшенных муниципальных домов для выявления и предупреждения фактов незаконного проживания и поджогов

- проводить разъяснительную работу среди населения об оформлении договоров социального найма с дальнейшей приватизацией этого жилья

3.6 Основные направления бюджетной политики. Совершенствование качества управления муниципальными финансами

Основные направления работы по увеличению доходов бюджета поселения на 2013-2015 годы:

1. Формирование реестров собственников земельных участков и имущества, выработка мер по выявлению незарегистрированного имущества и его регистрации;
2. Увеличение числа зарегистрированных по месту нахождения юридических лиц, осуществляющих свою деятельность на территории муниципального образования «Шабердинское», осуществление мероприятий по перерегистрации юридических лиц в МО «Завьяловский район»;
3. Привлечение инвестиций, путем предоставления налоговых послаблений по налогам на землю и имущество физических лиц, ходатайство перед администрацией муниципального образования «Завьяловский район» о выделении кредитных ресурсов из бюджета муниципального образования «Завьяловский район» предприятиям, зарегистрированным и осуществляющим свою деятельность на территории муниципального образования «Шабердинское»;
4. . Принятие мер административной ответственности к землепользователям, использующим земельные участки без оформления документов.
5. Работа с предприятиями и учреждениями, осуществляющими производственную деятельность по привлечению внебюджетных средств с целью развития социальной инфраструктуры территории и проведения мероприятий в населенных пунктах;
6. Создание условий для расширения существующих производств малого и среднего бизнеса, а также открытия новых промышленных, производственных, сбытовых, оказывающих услуг населению предприятий малого и среднего бизнеса;
7. Сотрудничество с МРИ ИФНС № 9 по УР по уточнению реестра налогоплательщиков, уплачивающих в установленном законом порядке налоги по ОКАТО поселения с целью уточнения фактических сумм бюджетных поступлений;
8. Взаимодействие с администрацией муниципального образования «Завьяловский район» (управление имущественных отношений) по уточнению предприятий, организаций, физических лиц, имеющих земельные участки в аренде;
9. Взаимодействие с администрацией муниципального образования «Завьяловский район» по оказанию финансовой помощи бюджету поселения из вышестоящего бюджета;
10. Создание муниципальных предприятий по оказанию социальных услуг социально незащищенным слоям населения;
11. Содействие введению в эксплуатацию вновь построенных индивидуальных жилых домов;
12. Выделение дополнительной штатной единицы бухгалтера-экономиста для своевременности и эффективности составления плана социально-экономического развития муниципального образования и ведения бухгалтерского учета.

3.7 Взаимодействие с Администрацией муниципального образования «Завьяловский район» и организациями по развитию территории

№ п/п	Основные направления работ	Основные мероприятия
1.	Благоустройство территории населенных пунктов	1. Капитальный ремонт 1500 м улиц в населенных пунктах д. Шабердино, с. Люкшудья, д. Ст. Сентег, д. Чужьялово. 2. Укладка водопроводной трубы в с. Люкшудья.

		<ul style="list-style-type: none"> 3. Обустройство детской площадки. 4. Строительство тротуаров 250 м по улицам.
2.	Обеспечение занятости населения.	<p>Взаимодействие с ГУ «Центр занятости населения Завьяловского района»</p> <ul style="list-style-type: none"> 1. Сотрудничество с ГУ «Центр занятости населения Завьяловского района». 2. Сотрудничество с организациями, расположенными на территории поселения по прохождению практики студентами, школьниками и трудоустройству. 3. Проведение ярмарки рабочих мест. 4. Организация работы по открытию закупочных кооперативов по сельскохозяйственной продукции. 5. Регистрация ЛПХ, как фермерские хозяйства.
3.	Демографическая и семейная политика.	<ul style="list-style-type: none"> 1. Патронирование семей с детьми, находящимся в социально-опасном положении. 2. Проведение социологических исследований по семейной проблематике по различным категориям семей. 3. Содействие в работе родительских советов при образовательных учреждениях муниципального образования. 4. Организация работы уголков, библиотек семейного чтения. 5. Организация и проведения праздников, посвященных Международному дню семьи, Дню матери России, Международному дню защиты детей. 6. Организация конкурсов, праздников, подготовка тематических программ о семье. 7. Чтение семейных трудовых династий, многодетных семей, проведение конкурсов на лучший приусадебный участок, двор, подсобное хозяйство.
4.	Здравоохранение	<p>Взаимодействие с управлением здравоохранения муниципального образования «Завьяловский район».</p> <ul style="list-style-type: none"> 1. Развитие направления работы по здоровому образу жизни среди всех слоев населения.
5.	Образование	<p>Взаимодействие с Управлением народного образования муниципального образования «Завьяловский район»</p>
6.	Социальная поддержка населения	<p>Взаимодействие с Управлением социальной защиты населения</p> <ul style="list-style-type: none"> 1. Медицинский патронаж людей, нуждающихся в уходе. 2. Организация обеспечения социальной помощью, социальными выплатами льготных категорий граждан.

		<ol style="list-style-type: none"> 3. Обеспечение проездными билетами льготной категории населения. 4. Помощь в выявлении категории граждан нуждающихся в опеке и попечительстве.
7.	Социальные мероприятия для пенсионеров	<ol style="list-style-type: none"> 1. Оказание адресной помощи престарелым людям. 2. Обследование семей социального риска (2013-2015 года).
8.	Охрана труда	<ol style="list-style-type: none"> 1. Принятие Советом депутатов МО «Шабердинское» Положения «Об охране труда». 2. Систематическое проведение работы с руководителями организаций, расположенных на территории МО «Шабердинское» с целью соблюдения требований Трудового Кодекса РФ. 3. Организация смотров-конкурсов среди предприятий на лучшую организацию условий труда и охраны труда.
9.	Физкультура и спорт	<ol style="list-style-type: none"> 1. Пропаганда спорта среди населения. 2. Развитие традиционных видов спорта. 3. Работа группы здоровья.
10.	Общественные объединения и национальная политика.	<ol style="list-style-type: none"> 1. Привлечение общественных объединений: Совет ветеранов, Женсовет, к жизни территории через совместное обсуждение проекта программы социально-экономического развития МО «Шабердинское», участие в сессиях Совета депутатов, участие в праздничных мероприятиях. 2. Проведение уроков истории в школе с участием национальных сообществ. 3. Проведение творческих вечеров с целью привлечения населения к общественной жизни поселения, организация и проведение выборных компаний, привлечение к разработке нормативных документов, информационных материалов. 4. Организация смотров-конкурсов коллективов художественной самодеятельности.
11.	Обеспечение общественной безопасности и защита населения от ЧС	<ol style="list-style-type: none"> 1. Создание добровольных дружин по охране общественного порядка. 2. Улучшение работы дружин по противопожарной безопасности. 3. Размещение информационных материалов по профилактике правонарушений. Активизация профилактической работы среди молодежи. 4. Обучение руководителей организаций и населения защите от стихийных бедствий и чрезвычайных ситуаций. 5. Организация совместно с РОВД мероприятий по борьбе с незаконным оборотом наркотиков, спиртосодержащей продукцией, ломом черных и цветных металлов.
12.	Работа предприятия ЖКХ	<p style="text-align: center;">ООО «Бытовик»</p> <ol style="list-style-type: none"> 1. Работа по обслуживанию внутренних систем ТС, ХВ в бюджетных учреждениях.

		<p>2. Обслуживание жилищного фонда, с проведением текущего и капитального ремонта.</p> <p>3. Капитальный ремонт теплотрасс.</p> <p>4. Опрессовка и промывка систем отопления в бюджетных учреждениях и теплотрассах.</p> <p>ОАО «Люкшудьинский ЛПХ»</p> <p>1. Работа по обслуживанию внутренних систем ТС, ХВ в бюджетных учреждениях.</p> <p>2. Опрессовка и промывка систем отопления в бюджетных учреждениях и теплотрассах.</p> <p>ООО «Завьлово - Водоканал»</p> <p>1. Обустройство водопроводных сетей в с. Люкшудья, д. Шабердино.</p> <p>2. Строительство водопровода на Люкшудьинскую школу.</p> <p>3. Реконструкция и промывка артезианской скважины в с. Люкшудья.</p> <p>4. Обслуживание водопроводных сетей и канализации.</p>
13.	Жилищное строительство	<p>Взаимодействие с Управлением строительства и муниципального хозяйства.</p> <p>1. По активизации к сдаче госкомиссии законченных строительством индивидуальных жилых домов.</p> <p>2. Участие в организации подготовки проектно-сметных документов по обустройству систем инженерного обеспечения строительных массивов.</p> <p>3. Выявление незарегистрированного имущества, стимулирование его регистрации гражданами.</p> <p>4. Организация дел по землеустройству для строительных площадок под строительство индивидуальных жилых домов в д. Шабердино, С. Люкшудья, д. Ст. Сентег.</p> <p>5. Содействие населению в получении льготных жилищных кредитов.</p> <p>6. Строительство 6-ти 2-х квартирных жилых домов для молодых специалистов и молодых семей.</p>
14.	Транспорт, дороги, электроэнергетика	<p>Дороги</p> <p>1. Осуществление мероприятий по содержанию внутрипоселковых дорог.</p> <p>2. Привлечение спонсорских средств, средств населения для ремонта дорог в населенных пунктах.</p> <p>3. Реконструкция дороги в с. Люкшудья.</p> <p>Транспорт</p> <p>1. Согласование расписания автобусных маршрутов: Ижевск – Люкшудья, Ижевск – Шабердино.</p> <p>2. Обустройство разворотной площадки.</p> <p>Газификация</p> <p>1. Газификация домов в д. Шабердино</p> <p>2. Подготовка ПИР для 3 населенных пунктов.</p> <p>Электроэнергетика</p> <p>1. Проектно-изыскательские работы и строительство</p>

		<p>ВЛ -10, ВЛ – 04, ТП д. Шабердино, с. Люкшудья на вновь строящихся жилых массивах.</p> <p>2. Работа по признанию бесхозными и постановке на учет линий электропередач и трансформаторных подстанций.</p>
15.	Экология.	<p>1. Ликвидация несанкционированных свалок (бюджет МО «Шабердинское).</p> <p>2. Строительство очистных сооружений в д. Шабердино.</p> <p>3. Объявление смотра-конкурса на лучшую придомовую территорию, обустройство газонов.</p> <p>4. Организация работы экологических отрядов при школах.</p> <p>5. Повышение экологической культуры населения.</p>
16.	Оказание содействия в организации муниципального заказа.	<p>1. Привлечение организаций, зарекомендовавших себя, для участия в муниципальном заказе.</p>
17.	ВУС	<p>1. Ревизия документов воинского учета (внесение изменений, изъятие карточек граждан, подлежащих снятию с воинского учета).</p> <p>2. Ведение учета граждан, пребывающих в запасе, заявивших об изменении состояния здоровья.</p> <p>3. Проведение сверки документов воинского учета граждан.</p> <p>4. Проверка состояния картотеки с документами воинского учета граждан, пребывающих в запасе с учетными данными военкомата.</p> <p>5. Выявление граждан, проживающих на территории МО, но не состоящих на воинском учете, или не имеющих военных билетов (ежеквартально).</p>
18.	Миграционная служба	<p>1. Осуществление постановки на регистрационный учет и снятие с регистрационного учета.</p> <p>2. Формирование пакета документов для получения впервые или замены паспорта.</p> <p>3. Выдача справок населению.</p>
19.	Похозяйственная книга	<p>Составление реестра незарегистрированного имущества, заполнение разделов:</p> <ul style="list-style-type: none"> - «Земля» - внесение поступающих от населения данных о собственниках земельных участков, - «Жилье» - внесение данных о собственниках имущества, - «Транспорт» - внесение данных о наличии транспортных средств населения, - «Хозяйство» - внесение изменений численного состава населения при регистрации и снятии с регистрационного учета.
20.	Самоуправление.	<p>1. Ежеквартальные заседания ТОС муниципального образования «Шабердинское» по обсуждению и решению проблем.</p> <p>2. Привлечение ТОС к работе Совета депутатов МО «Шабердинское», к общественной жизни населенных пунктов.</p>

IV. Механизм реализации Программы

Программа социально-экономического развития муниципального образования «Шабердинское» на 2013-2015 годы будет осуществляться во всех предприятиях, учреждениях и организациях на территории.

Ежегодно подведение итогов по реализации Программы, выявление недостатков и их устранение.

V. ОЖИДАЕМЫЕ РЕЗУЛЬТАТЫ ПРОГРАММЫ

Реализация программы позволит выполнить задачу увеличения ВВП, повысить роль субъектов малого и среднего бизнеса в формировании валового продукта района, обеспечить внедрение инновационных информационно-коммуникационных технологий во все сферы деятельности.

В результате реализации Программы социально-экономического развития муниципального образования «Шабердинское» ожидается:

- увеличение объёма валовой продукции сельского хозяйства на 20,0 %;
- увеличение удельного веса занятых в малом среднем бизнесе до 20 % экономически активного населения поселения;
- развитие потребительского рынка и сферы услуг: рост объёма товарооборота на 30 %, объёма платных услуг на 25 %
- увеличение средней заработной платы одного работника на 24,7 %.

VI. ОРГАНИЗАЦИЯ УПРАВЛЕНИЯ ПРОГРАММОЙ И КОНТРОЛЬ ЗА ХОДОМ ЕЕ РЕАЛИЗАЦИИ

Организацию управления Программой и контроль за ходом ее реализации осуществляет глава Администрации МО «Шабердинское» Королев Дмитрий Владимирович, руководители предприятий, организаций, учреждений